

МИНИСТЕРСТВО ОБРАЗОВАНИЯ И НАУКИ РОССИЙСКОЙ ФЕДЕРАЦИИ

ФЕДЕРАЛЬНОЕ ГОСУДАРСТВЕННОЕ БЮДЖЕТНОЕ
ОБРАЗОВАТЕЛЬНОЕ УЧРЕЖДЕНИЕ
ВЫСШЕГО ОБРАЗОВАНИЯ

«БРАТСКИЙ ГОСУДАРСТВЕННЫЙ УНИВЕРСИТЕТ»

Кафедра строительных конструкций и технологии строительства

УТВЕРЖДАЮ:

Проректор по учебной работе

_____ Е.И. Луковникова

« _____ » _____ 2019 г.

РАБОЧАЯ ПРОГРАММА ДИСЦИПЛИНЫ

ИНВЕСТИЦИОННЫЕ ПРОБЛЕМЫ СЕВЕРНЫХ РЕГИОНОВ

Б1.В.ДВ.14.02

НАПРАВЛЕНИЕ ПОДГОТОВКИ

08.03.01 Строительство

ПРОФИЛЬ ПОДГОТОВКИ

Экспертиза и управление недвижимостью

Программа академического бакалавриата

Квалификация (степень) выпускника: бакалавр

1. ПЕРЕЧЕНЬ ПЛАНИРУЕМЫХ РЕЗУЛЬТАТОВ ОБУЧЕНИЯ ПО ДИСЦИПЛИНЕ, СООТНЕСЕННЫХ С ПЛАНИРУЕМЫМИ РЕЗУЛЬТАТАМИ ОСВОЕНИЯ ОБРАЗОВАТЕЛЬНОЙ ПРОГРАММЫ	3
2. МЕСТО ДИСЦИПЛИНЫ В СТРУКТУРЕ ОБРАЗОВАТЕЛЬНОЙ ПРОГРАММЫ	4
3. РАСПРЕДЕЛЕНИЕ ОБЪЕМА ДИСЦИПЛИНЫ	4
3.1 Распределение объёма дисциплины по формам обучения.....	4
3.2 Распределение объёма дисциплины по видам учебных занятий и трудоемкости	4
4. СОДЕРЖАНИЕ ДИСЦИПЛИНЫ	5
4.1 Распределение разделов дисциплины по видам учебных занятий	5
4.2 Содержание дисциплины, структурированное по разделам и темам	5
4.3 Лабораторные работы.....	6
4.4 Практические занятия.....	6
4.5 Контрольные мероприятия: курсовой проект (курсовая работа), контрольная работа, РГР, реферат.....	6
5. МАТРИЦА СООТНЕСЕНИЯ РАЗДЕЛОВ УЧЕБНОЙ ДИСЦИПЛИНЫ К ФОРМИРУЕМЫМ В НИХ КОМПЕТЕНЦИЯМ И ОЦЕНКЕ РЕЗУЛЬТАТОВ ОСВОЕНИЯ ДИСЦИПЛИНЫ	7
6. ПЕРЕЧЕНЬ УЧЕБНО-МЕТОДИЧЕСКОГО ОБЕСПЕЧЕНИЯ ДЛЯ САМОСТОЯТЕЛЬНОЙ РАБОТЫ ОБУЧАЮЩИХСЯ ПО ДИСЦИПЛИНЕ	8
7. ПЕРЕЧЕНЬ ОСНОВНОЙ И ДОПОЛНИТЕЛЬНОЙ ЛИТЕРАТУРЫ, НЕОБХОДИМОЙ ДЛЯ ОСВОЕНИЯ ДИСЦИПЛИНЫ.....	8
8. ПЕРЕЧЕНЬ РЕСУРСОВ ИНФОРМАЦИОННО – ТЕЛЕКОММУНИКАЦИОННОЙ СЕТИ «ИНТЕРНЕТ» НЕОБХОДИМЫХ ДЛЯ ОСВОЕНИЯ ДИСЦИПЛИНЫ	9
9. МЕТОДИЧЕСКИЕ УКАЗАНИЯ ДЛЯ ОБУЧАЮЩИХСЯ ПО ОСВОЕНИЮ ДИСЦИПЛИНЫ.....	9
9.1. Методические указания для обучающихся по выполнению практических работ	10
10. ПЕРЕЧЕНЬ ИНФОРМАЦИОННЫХ ТЕХНОЛОГИЙ, ИСПОЛЬЗУЕМЫХ ПРИ ОСУЩЕСТВЛЕНИИ ОБРАЗОВАТЕЛЬНОГО ПРОЦЕССА ПО ДИСЦИПЛИНЕ	39
11. ОПИСАНИЕ МАТЕРИАЛЬНО-ТЕХНИЧЕСКОЙ БАЗЫ, НЕОБХОДИМОЙ ДЛЯ ОСУЩЕСТВЛЕНИЯ ОБРАЗОВАТЕЛЬНОГО ПРОЦЕССА ПО ДИСЦИПЛИНЕ	39
Приложение 1. Фонд оценочных средств для проведения промежуточной аттестации обучающихся по дисциплине.....	40
Приложение 2. Аннотация рабочей программы дисциплины	45
Приложение 3. Протокол о дополнениях и изменениях в рабочей программе	46
Приложение 4. Фонд оценочных средств для текущего контроля успеваемости по дисциплине.....	47

1. ПЕРЕЧЕНЬ ПЛАНИРУЕМЫХ РЕЗУЛЬТАТОВ ОБУЧЕНИЯ ПО ДИСЦИПЛИНЕ, СООТНЕСЕННЫХ С ПЛАНИРУЕМЫМИ РЕЗУЛЬТАТАМИ ОСВОЕНИЯ ОБРАЗОВАТЕЛЬНОЙ ПРОГРАММЫ

Вид деятельности выпускника

Дисциплина охватывает круг вопросов, относящихся к предпринимательскому виду профессиональной деятельности выпускника в соответствии с компетенциями и видами деятельности, указанными в учебном плане.

Целью дисциплины

Целью изучения дисциплины является:

- ознакомление с действующим законодательством по экономическим вопросам, связанным с функционированием хозяйствующих субъектов на товарных рынках и по вопросам инвестиционной деятельности, обобщение достижения мировой и отечественной науки и практики управления инновационными процессами, умение принимать управленческие решения в области организации и финансирования инвестиций на микро и макроуровнях.

- развитие у обучающихся стремления к саморазвитию, к расширению кругозора по вопросам инвестирования в строительстве.

- воспитание осознания социальной значимости своей профессии и необходимости осуществления профессиональной деятельности на основе моральных и правовых норм.

Задачи дисциплины

Задачей изучения дисциплины является:

- рассмотрение студентами методологических основ исследования реальных экономических процессов, закономерностей развития экономики регионов, путей наиболее полного использования их производственного, интеллектуального, организационного потенциалов. Объектами исследования являются регионы.

Код компетенции	Содержание компетенций	Перечень планируемых результатов обучения по дисциплине
1	2	3
ОК-3	- способность использовать основы экономических знаний в различных сферах жизнедеятельности	<p>знать:</p> <ul style="list-style-type: none"> - способы использования основ экономических знаний в различных сферах жизнедеятельности; <p>уметь:</p> <ul style="list-style-type: none"> - использовать основы экономических знаний в различных сферах жизнедеятельности; <p>владеть:</p> <ul style="list-style-type: none"> - способами использования основ экономических знаний в различных сферах жизнедеятельности;
ПК-21	- знание основ ценообразования и сметного нормирования в строительстве и жилищно-коммунальном хозяйстве, способность разрабатывать меры по повышению технической и экономической эффективности работы строительных организаций и организаций жилищно-коммунального хозяйства	<p>знать:</p> <ul style="list-style-type: none"> - основы ценообразования и сметного нормирования в строительстве и жилищно-коммунальном хозяйстве, способы разработки мер по повышению технической и экономической эффективности работы строительных организаций и организаций жилищно-коммунального хозяйства; <p>уметь:</p> <ul style="list-style-type: none"> - знать основы ценообразования и сметного нормирования в строительстве и жилищно-коммунальном хозяйстве, разрабатывать меры по повышению технической и экономической эффективности работы строительных организаций и организаций жилищно-коммунального хозяйства; <p>владеть:</p> <ul style="list-style-type: none"> - основами ценообразования и сметного нормирования в строительстве и жилищно-коммунальном хозяйстве, способностью разрабатывать меры по повышению техниче-

	зяйства	ской и экономической эффективности работы строительных организаций и организаций жилищно-коммунального хозяйства;
ПК-22	- способность к разработке мероприятий повышения инвестиционной привлекательности объектов строительства и жилищно-коммунального хозяйства	знать: - способы разработки мероприятий повышения инвестиционной привлекательности объектов строительства и жилищно-коммунального хозяйства уметь: - разрабатывать мероприятия повышения инвестиционной привлекательности объектов строительства и жилищно-коммунального хозяйства владеть: - способами разработки мероприятий повышения инвестиционной привлекательности объектов строительства и жилищно-коммунального хозяйства

2. МЕСТО ДИСЦИПЛИНЫ В СТРУКТУРЕ ОБРАЗОВАТЕЛЬНОЙ ПРОГРАММЫ

Дисциплина Б1.В.ДВ.14.02 Инвестиционные проблемы северных регионов относится к элективной части.

Дисциплина Инвестиционные проблемы северных регионов базируется на знаниях, полученных при изучении таких учебных дисциплин, как: Основы архитектуры и строительных конструкций; Технологические процессы в строительстве; Архитектура зданий; Строительные материалы.

Основываясь на изучении перечисленных дисциплин Организация, планирование и управление в строительстве представляет основу подготовки преддипломной практики и выполнения выпускной квалификационной работы.

Такое системное междисциплинарное изучение направлено на достижение требуемого ФГОС уровня подготовки по квалификации бакалавр.

3. РАСПРЕДЕЛЕНИЕ ОБЪЕМА ДИСЦИПЛИНЫ

3.1. Распределение объема дисциплины по формам обучения

Форма обучения	Курс	Семестр	Трудоемкость дисциплины в часах						Курсовая работа (проект), контрольная работа, реферат, РГР	Вид промежуточной аттестации
			Всего часов	Аудиторных часов	Лекции	Лабораторные работы	Практические занятия	Самостоятельная работа		
1	2	3	4	5	6	7	8	9	10	11
Очная	-	-	-	-	-	-	-	-	-	-
Заочная	5	-	72	12	6	-	6	56	-	зачет
Заочная (ускоренное обучение)	-	-	-	-	-	-	-	-	-	-
Очно-заочная	-	-	-	-	-	-	-	-	-	-

3.2. Распределение объема дисциплины по видам учебных занятий и трудоемкости

Вид учебных занятий	Трудоемкость, (час.)	в т.ч. в интерактивной, активной, инновационной формах, (час.)	Распределение по курсам, час
			5
1	2	3	4
I. Контактная работа обучающихся с преподавателем (всего)	12	4	12

Лекции (Лк)	6	2	6
Практические занятия (ПЗ)	6	2	6
Групповые (индивидуальные) консультации*	+	-	+
II. Самостоятельная работа обучающихся (СР)	56	-	56
Подготовка к практическим занятиям	10	-	10
Подготовка к зачету	46		46
III. Промежуточная аттестация: зачет	+	-	+
Общая трудоемкость дисциплины, час.	72		72
зач. ед.	2		2

4. СОДЕРЖАНИЕ ДИСЦИПЛИНЫ

4.1. Распределение разделов дисциплины по видам учебных занятий

- для заочной формы обучения:

№ раздела	Наименование раздела дисциплины	Трудоёмкость, (час.)	Виды учебных занятий, включая самостоятельную работу обучающихся и трудоемкость; (час.)		
			учебные занятия		Самостоятельная работа обучающихся
			лекции	практические занятия	
1	2	3	4	5	6
1.	Теоретические основы регионализации экономики	6	1	1	4
2.	Экономика региона как единый хозяйственный комплекс	24	2	2	20
3.	Современная специализация регионов России: состояние и перспективы трансформации	24	2	2	20
4.	Инвестиционно-строительный комплекс	14	1	1	12
	ИТОГО	68	6	6	56

4.2. Содержание дисциплины, структурированное по разделам и темам

№ раздела	Наименование раздела дисциплины	Содержание лекционных занятий	Вид занятия в интерактивной, активной, инновационной формах, (час.)
1	2	3	4
1.	Теоретические основы регионализации экономики	Общие условия и факторы территориальной организации хозяйства страны.	-
2.	Экономика региона как единый хозяйственный комплекс	Понятие и структура хозяйственного комплекса региона. Экономический потенциал хозяйства региона и его составляющие.	-

		Экономическое ядро региона и его отраслевая структура. Новые тенденции в межрегиональных и международных связях Проблемы и основные направления развития региона	
3.	Современная специализация регионов России: состояние и перспективы трансформации	Федеральные округа России – новый этап в развитии экономики России (общая характеристика регионов). Экономика регионов Сибирского (Дальневосточного) федерального округа.	1
4.	Инвестиционно-строительный комплекс	Инвестиции и их структура. Инвестиционная политика. Методология разработки инвестиционной стратегии. Источники инвестиций в условиях ограниченных финансовых ресурсов. Разработка инвестиционных предпринимательских проектов. Оценка привлекательности инвестиционных проектов.	1

4.3. Лабораторные работы

Учебным планом не предусмотрены

4.4. Практические занятия

<i>№ п/п</i>	<i>Номер раздела дисциплины</i>	<i>Наименование тем практических занятий</i>	<i>Объем (час.)</i>	<i>Вид занятия в интерактивной, активной, инновационной формах, (час.)</i>
1	1.	Основы территориальной организации хозяйства региона	1	-
2	2.	Экономический потенциал хозяйства региона и его составляющие	0,5	-
3		Размещение производительных сил и методы регионального анализа	1	-
4		Региональная политика РФ	0,5	-
5	3.	Экономика регионов Сибирского (Дальневосточного) федерального округа	2	1
6	4.	Инвестиции и их структура	0,25	0,25
7		Оценка привлекательности инвестиционных проектов	0,5	0,5
8		Признаки, причины и пути сглаживания асимметрии регионов РФ	0,25	0,25
		ИТОГО	6	2

4.5. Контрольные мероприятия: курсовой проект (курсовая работа), контрольная работа, РГР, реферат

Учебным планом не предусмотрены

**5. МАТРИЦА СООТНЕСЕНИЯ РАЗДЕЛОВ УЧЕБНОЙ ДИСЦИПЛИНЫ К
ФОРМИРУЕМЫМ В НИХ КОМПЕТЕНЦИЯМ И ОЦЕНКЕ РЕЗУЛЬТАТОВ
ОСВОЕНИЯ ДИСЦИПЛИНЫ**

<i>№, наименование разделов дисциплины</i>	<i>Компетенции</i>	<i>Кол-во часов</i>	<i>Компетенции</i>			<i>Σ комп.</i>	<i>t_{ср}, час</i>	<i>Вид учебных заня- тий</i>	<i>Оценка результатов</i>
			<i>ОК</i>	<i>ПК</i>					
			<i>3</i>	<i>21</i>	<i>22</i>				
1	2	3	4	5	6	7	8	9	
1. Теоретические основы регионализации экономики		6	+	+	+	3	2,0	Лк, ПЗ, СРС	зачет
2. Экономика региона как единый хозяйственный комплекс		24	+	+	+	3	8,0	Лк, ПЗ, СРС	зачет
3. Современная специализация регионов России: состояние и перспективы трансформации		24	+	+	+	3	8,0	Лк, ПЗ, СРС	зачет
4. Инвестиционно-строительный комплекс		14	+	+	+	3	4,6	Лк, ПЗ, СРС-	зачет
		68	22,7	22,7	22,7	3	22,6		

6. ПЕРЕЧЕНЬ УЧЕБНО-МЕТОДИЧЕСКОГО ОБЕСПЕЧЕНИЯ ДЛЯ САМОСТОЯТЕЛЬНОЙ РАБОТЫ ОБУЧАЮЩИХСЯ ПО ДИСЦИПЛИНЕ

1. Инвестиции : учебник для бакалавров / [А. Ю. Андрианов, Г. В. Кальварский, С. В. Валдайцев и др.] ; Отв. ред. В. В. Ковалев [и др.]. - 2-е изд., доп. и перераб. - Москва : Проспект, 2015. - 588 с.
2. Андреев, А. В. Региональная экономика : учебник для бакалавров и специалистов / А. В. Андреев, Л. М. Борисова, Э. В. Плучевская. - Санкт-Петербург : Питер, 2012. - 464 с.
3. Региональная экономика [Электронный ресурс] : учебник / К. Н. Юсупов, А. Р. Таймасов [и др.]. - Москва : Кнорус, 2009. - 1 эл. опт. диск (CD-ROM).
4. Место северных регионов в бюджетной системе Российской Федерации и оценка последствий массовой миграции : учебное пособие / И. Горшунов, П. Кадочников, К. Ньюбоулл. - Москва : [s. n.], 2002. - 219 с.

7. ПЕРЕЧЕНЬ ОСНОВНОЙ И ДОПОЛНИТЕЛЬНОЙ ЛИТЕРАТУРЫ, НЕОБХОДИМОЙ ДЛЯ ОСВОЕНИЯ ДИСЦИПЛИНЫ

№	<i>Наименование издания</i>	<i>Вид занятия</i>	<i>Количество экземпляров в библиотеке, шт.</i>	<i>Обеспеченность, (экз./ чел.)</i>
1	2	3	4	5
Основная литература				
1.	Государственное и муниципальное регулирование экономики и инфраструктуры / под ред. И.А. Куянцева. - М.: Студенческая наука, 2012. - Ч. 1. Сборник студенческих работ. - 1671 с. - (Вузовская наука в помощь студенту). - ISBN 978-5-00046-019-1; То же [Электронный ресурс]. – URL: http://biblioclub.ru/index.php?page=book&id=220008 .	<i>Лк, ПЗ, СРС</i>	ЭР	1
2.	Зандер, Е.В. Региональное управление и территориальное планирование: учебное пособие / Е.В. Зандер, Е.В. Лобкова, Т.А. Смирнова; Министерство образования и науки Российской Федерации, Сибирский Федеральный университет. - Красноярск: Сибирский федеральный университет, 2015. - 282 с.: табл. - Библиогр. в кн. - ISBN 978-5-7638-3175-7; То же [Электронный ресурс]. - URL: http://biblioclub.ru/index.php?page=book&id=435863	<i>Лк, ПЗ, СРС</i>	ЭР	1
3.	Петропавловский, А.Е. Региональная экономика и управление: учебно-практическое пособие / А.Е. Петропавловский. - М.: Евразийский открытый институт, 2011. - 108 с. - ISBN 978-5374-00491-5; То же [Электронный ресурс]. - URL: http://biblioclub.ru/index.php?page=book&id=90729 ..	<i>Лк, ПЗ, СРС</i>	ЭР	1
Дополнительная литература				
4.	Пахомова, Н. В Экономика отраслевых рынков и политика государства : учебник / Н. В. Пахомова, К. К. Рихтер. - Москва : Экономика, 2009. - 815 с	<i>Лк, ПЗ, СРС</i>	7	0,5
5.	Асаул, А. Н. Корпоративные структуры в региональном инвестиционно - строительном комплексе [Электронный ресурс]: научное издание / А. Н. Асаул.	<i>Лк, ПЗ, СРС</i>	ЭР	1

	ул, А. В. Батрак. - Москва : АСВ, 2001. - 168 с. http://ecat.brstu.ru/catalog/Приобретенные%20издания/Асаул%20А.Н%20Корпоративные%20структуры%20в%20региональном%20инвестиционно-строительном%20комплексе.2001.pdf			
6.	Каверзина, Л. А. Теория и методология реструктуризации регионального инвестиционно – строительного комплекса в условиях экономического роста : монография / Л. А. Каверзина. - Братск : БрГУ, 2008. - 247 с.	<i>Лк, ПЗ СРС</i>	9	1
7.	Авеков, В.В. Актуальные вопросы управления собственностью субъекта Федерации / В.В. Авеков; под ред. Б.А. Райзберг. - М.: Маросейка, 2010. - 286 с. - ISBN 978-5-903271-52-8; То же [Электронный ресурс]. - URL: http://biblioclub.ru/index.php?page=book&id=95930	<i>Лк, ПЗ СРС</i>	ЭР	1

8. ПЕРЕЧЕНЬ РЕСУРСОВ ИНФОРМАЦИОННО - ТЕЛЕКОММУНИКАЦИОННОЙ СЕТИ «ИНТЕРНЕТ» НЕОБХОДИМЫХ ДЛЯ ОСВОЕНИЯ ДИСЦИПЛИНЫ

1. Электронный каталог библиотеки БрГУ
http://irbis.brstu.ru/CGI/irbis64r_15/cgiirbis_64.exe?LNG=&C21COM=F&I21DBN=BOOK&P21DBN=BOOK&S21CNR=&Z21ID=.
2. Электронная библиотека БрГУ
<http://ecat.brstu.ru/catalog> .
3. Электронно-библиотечная система «Университетская библиотека online»
<http://biblioclub.ru> .
4. Электронно-библиотечная система «Издательство «Лань»
<http://e.lanbook.com> .
5. Информационная система "Единое окно доступа к образовательным ресурсам"
<http://window.edu.ru> .
6. Научная электронная библиотека eLIBRARY.RU <http://elibrary.ru> .
7. Университетская информационная система РОССИЯ (УИС РОССИЯ)
<https://uisrussia.msu.ru/> .
8. Национальная электронная библиотека НЭБ
<http://xn--90ax2c.xn--p1ai/how-to-search/> .

9. МЕТОДИЧЕСКИЕ УКАЗАНИЯ ДЛЯ ОБУЧАЮЩИХСЯ ПО ОСВОЕНИЮ ДИСЦИПЛИНЫ

Для освоения обучающимися дисциплины и достижения запланированных результатов обучения, учебным планом предусмотрены лекции, практические занятия, самостоятельная работа, подготовка и сдача экзамена. Обучающийся, пользуясь рабочей программой, основной и дополнительной литературой, сам организует процесс изучения дисциплины.

Самостоятельная работа способствует сознательному усвоению, углублению и расширению теоретических знаний; формирует необходимые профессиональные умения и навыки и совершенствует имеющиеся; происходит более глубокое осмысление методов научного и творческого познания конкретной дисциплины.

Основными формами такой работы являются:

- конспектирование лекций и прочитанного источника;
- проработка материалов прослушанной лекции;
- самостоятельное изучение программных вопросов, указанных преподавателем на лекциях и выполнение домашних заданий;
- обзор и обобщение литературы по интересующему вопросу;

- подготовка к практическим работам и экзамену;

9.1. Методические указания для обучающихся по выполнению практических работ

Практическая работа №1

Основы территориальной организации хозяйства региона

Цель работы: закрепить теоретический материал по теме, изученный в ходе лекционных занятий; уяснить сущность регионального социально-экономического комплекса, выявить его структуру; рассмотреть основы территориальной организации хозяйства региона и факторы регионального воспроизводственного процесса и его особенности.

Задание:

1. Ознакомиться с сущностью регионального социально-экономического комплекса;
2. Рассмотреть структуру регионального социально-экономического комплекса;
3. Изучить основы территориальной организации хозяйства региона;
4. Рассмотреть факторы регионального воспроизводственного процесса и его особенности.

Порядок выполнения:

Форма проведения: индивидуальные и фронтальные опросы, дискуссии, обсуждение, аргументация собственной точки зрения.

Форма отчетности: Письменный отчет не предусмотрен

Задания для самостоятельной работы: Изучить рекомендуемые источники.

Рекомендации по выполнению заданий и подготовке практическому занятию

В ходе изучения данной темы и выполнения практических заданий обучающиеся должны обратить особое внимание на многообразие типов хозяйственной деятельности и расселения населения в Российской Федерации, что обуславливает наличие множества организационных форм управления регионами, не только общераспространенных административно-территориальных единиц (таких, как субъекты Федерации и муниципальные образования), но и более крупных форм территориального управления — макрозон, экономических районов, межрегиональных ассоциаций экономического взаимодействия, федеральных округов. Сегодня, с появлением новых административно-территориальных образований — федеральных округов и присутствием намечающейся позиции укрупнения субъектов Федерации, именно в административно-территориальном устройстве проявляются тенденции трансформаций, которые необходимо знать и управлять ими, в особенности, если речь идет о градостроительных аспектах освоения территорий, формирования инвестиционного климата, развитии общественных институтов самоуправления, воздействия на структуру хозяйства региона.

Вопросы для обсуждения

1. Характеристика изменений сеток территориального деления страны в советский период развития и в настоящее время.
2. Понятие и сущность территориально-отраслевой структуры в региональном хозяйственном комплексе.
3. Регламентация прав власти субъектов Российской Федерации по управлению региональной экономикой.

Темы докладов

1. Роль института полномочного представителя Президента РФ в управлении экономикой субъектов Федерации Сибирского федерального округа (СФО).
2. Характеристика хозяйственного комплекса Иркутской области

Задание 1

1. Заполните табл. 1, сравнив различные сетки территориального деления.

2. Поясните, в чем федеральные округа (ФО) схожи с экономическими районами (ЭР) и межрегиональными ассоциациями экономического взаимодействия (МАЭВ) и в чем состоит их отличие.

Таблица 1 Сравнительная характеристика сеток территориального деления России

Сетка территориального деления	Федеральный округ	
	Сходство	Различие
Экономический район	1. 2.	1. 2.
Межрегиональная ассоциация экономического взаимодействия	1. 2.	1. 2.

Задание 2.

Определите специализацию производственной сферы хозяйства субъектов Федерации СФО, проанализировав отраслевую структуру экономики табл.1.1).

Таблица 1.1

Отраслевая структура ВРП сибирских регионов по видам экономической деятельности (по ОКВЭД) за 2008 год (в процентах)

Регион	Сельское хозяйство, охота и лесное хозяйство	Рыболовство, рыболовство	Добыча полезных ископаемых	Обрабатывающие производства	Производство распределения электроэнергии, газа и воды	Строительство	Оптовая и розничная торговля, ремонт автотранспортных средств, мотоциклов, бытовых изделий и предметов личного пользования	Гостиницы и рестораны	Транспорт и связь	Финансовая деятельность	Операции с недвижимым имуществом, аренда и предоставление услуг	Государственное управление и обеспечение военной безопасности, обязательное социальное обеспечение	Образование	Здравоохранение и предоставление социальных услуг	Предоставление прочих коммунальных, социальных и персональных услуг	Добавленная стоимость в основных ценах
	1	2	3	4	5	6	7	8	9	10	11	12	13	14	15	16
Российская Федерация из суммы регионов	4,5	0,2	9,9	19,0	3,4	6,8	21,7	1,0	9,8	0,7	10,5	4,6	2,8	3,5	1,6	100,0
Тюменская область	1,1	0,0	52,9	2,4	2,1	7,5	13,0	0,7	7,1	0,4	7,1	2,1	1,3	1,8	0,5	100,0
В т.ч. Ханты-Мансийский АО — Югра	0,3	0,0	66,3	2,1	1,9	4,7	5,3	0,5	6,1	0,5	7,2	1,6	1,2	1,8	0,5	100,0
Ямало-Ненецкий автономный округ	0,2	0,0	52,2	1,1	2,2	16,3	7,4	0,8	6,9	0,1	6,8	2,7	1,1	1,6	0,6	100,0
Сибирский федеральный округ	6,8	0,0	9,2	22,5	4,0	6,2	14,1	1,0	12,5	0,2	7,7	6,2	3,9	4,5	1,2	100,0
Республика Алтай	19,0	0,0	1,5	3,4	4,5	12,1	9,9	1,3	6,0	0,9	3,9	18,2	9,4	8,2	1,7	100,0
Республика Бурятия	6,6	0,1	6,4	11,1	2,9	4,1	13,8	1,4	28,4	0,0	3,8	9,3	5,3	5,4	1,4	100,0
Республика Тыва	10,8	0,0	5,4	3,4	2,6	3,0	13,3	0,6	8,2	0,0	4,3	22,2	12,6	12,0	1,6	100,0
Республика Хакасия	6,0	0,0	6,6	16,9	14,1	4,7	10,8	1,2	9,9	0,0	10,1	9,1	4,3	5,2	1,1	100,0
Алтайский край	15,2	0,0	0,7	16,9	4,0	4,2	23,9	0,9	8,8	0,1	6,8	7,4	4,2	5,6	1,3	100,0
Забайкальский край	6,4	0,0	6,4	3,4	4,0	8,2	14,6	1,1	23,5	0,1	5,3	11,3	6,0	8,2	1,5	100,0
Красноярский край	5,7	0,0	4,2	37,5	4,2	8,0	9,6	0,9	10,8	0,1	5,8	5,5	3,1	3,6	1,0	100,0
Иркутская область	7,5	0,0	4,3	17,3	4,7	7,5	13,1	0,7	20,6	0,1	7,0	6,8	4,4	5,0	1,0	100,0
Кемеровская область	3,4	0,0	28,4	19,8	4,3	4,6	13,8	1,2	6,4	0,2	6,0	4,4	2,8	3,7	1,0	100,0
Новосибирская область	6,6	0,0	3,5	14,6	3,1	5,1	19,5	1,1	14,3	0,6	15,9	5,7	4,2	4,4	1,4	100,0
Омская область	8,7	0,0	0,3	38,4	2,6	6,3	14,7	0,9	7,9	0,1	6,0	5,1	3,5	4,1	1,4	100,0
Томская область	4,8	0,1	26,0	12,9	2,5	6,2	10,4	0,8	11,0	0,0	10,8	5,3	4,0	3,6	1,6	100,0

Методическое пояснение.

К производственной сфере относятся: промышленность, сельское и лесное хозяйство, строительство, прочие виды деятельности по выпуску товаров (материально-техническое снабжение, заготовки и др.). Непроизводственная сфера включает: транспорт, связь, торговлю и общественное питание, жилищно-коммунальное хозяйство, здравоохранение, образование, науку, культуру и другие отрасли, оказывающие услуги.

На основе функционально-отраслевого деления экономики выделяют четыре сектора хозяйства:

1) первичный — охота и рыболовство, сельское и лесное хозяйство, добыча полезных ископаемых;

- 2) вторичный — обрабатывающая промышленность и строительство;
- 3) третичный — транспорт, торговля, жилищное хозяйство, здравоохранение, образование и др.;
- 4) четвертичный — управление, наука и научное обслуживание, информационные технологии.

Задание 3.

На основе данных табл. 2 определите специализацию промышленного производства экономических районов, проанализировав их показатели удельного веса отраслей промышленности в общем объеме промышленного производства Российской Федерации. Сравните вклад каждого экономического района в производство продукции промышленности и сельского хозяйства России, указав его место (с 1 по 11).

Проверьте свои выводы насчет отраслей специализации на примере Иркутской области ЭР, рассчитав Кл и Кд по представленным в табл. 3 данным.

Ведущую роль в экономике любого региона играют его отрасли специализации. По предложенной в данном задании работе можно примерно определить такие отрасли. Для более точного, количественного определения уровня специализации регионов используется ряд показателей. Коэффициент локализации данного производства на территории (Кл) — это отношение удельного веса данной отрасли в структуре производства региона к удельному весу той же отрасли в стране:

$$Кл = (Ор / Пр \cdot 100) / (Ос / Пс \cdot 100),$$

где Ор — объем производства данной отрасли в регионе в валовом исчислении; Пр — весь объем промышленного производства в данном регионе в валовом исчислении; Ос — объем производства этой же отрасли в стране в целом в валовом исчислении; Пс — весь объем промышленного производства в стране в валовом исчислении. Коэффициент душевого производства (Кд) — отношение удельного веса отрасли хозяйства региона в соответствующей структуре отрасли страны к удельному весу населения района в общей численности населения страны:

$$Кд = (Ор / Ос \cdot 100) / (Нр / Нс \cdot 100),$$

где Нр и Нс — численность населения региона и страны соответственно. Если Кл и Кд больше или равны 1, то принято относить данную отрасль к отраслям рыночной специализации. Коэффициент межрайонной товарности (Кмт) — отношение вывоза продукции к ее производству в регионе:

$$Кмт = Во / Пр,$$

где Во — объем вывоза данной продукции из региона в валовом исчислении, Пр — весь объем промышленного производства в данном регионе в валовом исчислении.

Таблица 2 - Удельный вес экономических районов в общем объеме промышленного производства Российской Федерации в отраслевом разрезе, 2005 г., % к итогу

Экономический район	Сельское хозяйство / место в РФ?	Промышленность / место в РФ?	Электроэнергетика	Топливная промышленность	Черная металлургия	Цветная металлургия	Химическая промышленность	Лесная и цел.-бумажная промышленность	Машиностроение и мо	Промышленность стройматериалов	Легкая промышленность	Пищевая промышленность
Северный	2,2	5,5	5,3	3,8	14,1	4,0	5,0	23,4	2,5	2,2	2,5	1,8
Северо-Западный	3,0	6,8	6,7	1,5	3,0	3,1	5,4	13,0	10,7	9,1	7,5	15,0
Центральный	13,0	16,7	20,7	1,7	5,4	8,7	21,2	17,0	24,0	29,9	44,7	31,3
Волго-Вятский	6,0	4,2	4,2	0,3	3,3	0,3	7,6	7,1	8,5	5,2	7,8	4,3
Центрально-Черноземный	8,8	3,8	4,4	0,1	14,6	0,0	1,7	1,5	2,9	2,5	2,9	4,9
Поволжский	14,4	11,6	10,4	11,6	3,1	2,5	25,9	3,6	20,6	13,7	8,0	8,8
Северо-Кавказский	18,7	4,3	6,3	1,0	1,4	1,4	4,5	2,5	4,2	7,6	9,4	11,4
Уральский	13,0	17,4	13,7	17,3	40,9	19,4	17,2	9,4	14,7	14,7	9,1	7,6
Западно-Сибирский	12,0	19,6	14,7	59,4	12,9	3,3	7,9	3,3	6,4	8,0	5,1	6,7
Восточно-Сибирский	5,4	5,8	6,2	1,3	0,6	40,0	3,1	13,5	3,3	3,4	1,5	2,4
Дальневосточный	3,5	4,3	7,4	2,0	0,7	17,3	0,5	5,7	2,2	3,7	1,5	5,8

Таблица 3 - Характеристика отраслевой структуры промышленного производства Российской Федерации и Волго-Вятского экономического района на 01.01.2005 г., % к итогу

	Численность населения, млн чел	Электроэнергетика	Топливная промышленность	Черная металлургия	Цветная металлургия	Химическая промышленность	Лесная и целлюлозно-бумажная промышленность	Машиностроение и м/о	Промышленность строительных материалов	Легкая промышленность	Пищевая промышленность	Прочие
Российская Федерация	143,5	9,3	18,8	10,2	6,3	4,7	3,3	16,3	2,7	1,0	10,9	16,5
Волго-Вятский экономический район	7,8	11,3	1,8	9,1	0,3	10,6	6,6	38,6	3,7	2,1	12,8	2,8

Задание 4.

Согласно Конституции на момент образования Российской Федерации в ее состав входили 89 регионов со статусом субъекта РФ: 21 республика, 6 краев, 49 административных областей, 1 автономная область, 2 города федерального значения, 10 автономных округов. Начиная с 2004 г. в России проводились территориальные преобразования, закрепленные соответствующими федеральными конституционными законами. Объясните, с какой целью это делалось и как сегодня выглядит состав субъектов Российской Федерации?

Перечертите в тетрадь и заполните табл. 4, используя политико-административную карту атласа, и оцените пропорциональность административно-территориального деления РФ.

Таблица 4 - Административно-территориальный состав федеральных округов России

Федеральный округ	Область	Край	Город федерального значения	Республика	Автономная область	Автономный округ
Центральный						
Северо-Западный						
Южный						
Приволжский						
Уральский						
Сибирский						
Дальневосточный						
Россия						

Задание 5.

На представленной контурной карте России (рис. 1) найдите названные субъекты Федерации и определите, в состав каких экономических районов, федеральных округов и межрегиональных ассоциаций экономического взаимодействия, входят следующие административные единицы, зафиксировав ответы в тетради:

- 1) Области: Архангельская, Тульская, Ростовская, Свердловская.
- 2) Республики: Алтай, Чувашская.
- 3) Края: Пермский, Красноярский, Забайкальский, Камчатский.
- 4) Автономная область: Еврейская.
- 5) Автономный округ: Ямало-Ненецкий.



Рис. 1. Контурная карта Российской Федерации

Пользуясь словарем терминов и методическим пояснением, определите, в чем состоит отличие закономерностей, принципов и факторов размещения производительных сил друг от друга.

Методическое пояснение.

Закономерности являются конкретизациями, частными случаями или следствиями объ-

ективных экономических законов.

К числу важнейших закономерностей относят:

- 1) рациональное размещение производства, пропорциональность хозяйства;
- 2) комплексное развитие хозяйства (экономических районов и субъектов Федерации);
- 3) рациональное территориальное разделение труда между регионами и в пределах их территорий.

Принципы конкретизируют, дополняют и отчасти дублируют закономерности.

В число основных принципов входят:

- 1) приближение производства к источникам сырья, топлива, энергии и местам потребления готовой продукции;
- 2) самодостаточное развитие территорий на основе первоочередного освоения и комплексного использования наиболее эффективных видов природных ресурсов;
- 3) оздоровление экологической обстановки, охрана природы и рациональное природопользование;
- 4) равномерное размещение производительных сил по территории страны;
- 5) использование экономических выгод международного разделения труда и интеграции;
- 6) укрепление обороноспособности страны и др.

Каждая закономерность и принцип в отдельности имеют рациональный смысл, однако в целом они практически несовместимы. Например, укрепление обороноспособности требует, как правило, такого размещения производства, которое отклоняется от источников сырья и мест потребления продукции.

Факторы размещения производительных сил достаточно многообразны и для удобства характеристики разделены на 4 группы:

- 1) природно-географические (качественная и количественная характеристика природных ресурсов, природно-климатических и естественных транспортных условий);
- 2) демографические (численность населения и его размещение, количественная и качественная оценка трудовых ресурсов);
- 3) технико-экономические (НТП, транспортная система, формы общественной организации производства);
- 4) общие социально-экономические (общие социально-экономические характеристики территории, обеспечивающие возможность развития образования, здравоохранения, ЖКХ, условий труда и жизни населения и т. д.).

Воздействие природно-географических факторов особенно важно для размещения отраслей добывающей промышленности, гидроэнергетики и переработки сельскохозяйственной продукции.

Демографические факторы больше всего влияют на размещение трудо- и наукоемких отраслей промышленности. Научно-технический прогресс ослабляет воздействие природно-географических и демографических факторов, когда новые технологии внедряются в производство.

Совершенствование форм общественной организации производства предопределяет рост мощности предприятий, размеров сырьевых баз. А состояние транспортной сети определяет размер производственных издержек.

Рекомендуемые источники

1. Регионы России. М.: ИИЦ «Статистика России».
2. Российский статистический ежегодник. М.: ИИЦ. «Статистика»
3. Социально-экономическое положение регионов Российской Федерации. М.: ИИЦ. «Статистика России».

Основная литература

№ 1-3

Дополнительная литература

1. № 4,5
- 2.

Контрольные вопросы для самопроверки

1. Какие виды районирования применяются на современном этапе развития?
2. Для какой сетки территориального деления страны характерно централизованное регулирование систем размещения производства и расселения населения?
3. Какой показатель используется при межрегиональном сравнении уровней экономического развития регионов и почему?
4. Какие основные социально-экономические показатели характеризуют специфику регионального воспроизводственного процесса?
5. Каким образом на развитие хозяйства субъекта Федерации влияют международные организации и рынки?
6. Какими нормативно-правовыми документами определяются направления влияния разных уровней власти на экономику субъекта Федерации?

Практическое занятие 2

Экономический потенциал хозяйства региона и его составляющие

Цель работы: закрепить теоретический материал по теме, изученный в ходе лекционных занятий; дать сравнительную характеристику природноресурсного потенциала экономических районов России; показать проблемы комплексности и пропорциональности развития хозяйства в экономических районах; изучить методы определения отраслевой специализации региона.

Задание:

1. Проанализировать экономический потенциал хозяйства региона;
2. Выявить составляющие экономического потенциала хозяйства региона.

Порядок выполнения:

Форма проведения: индивидуальные и фронтальные опросы, дискуссии, обсуждение, аргументация собственной точки зрения.

Форма отчетности: Письменный отчет не предусмотрен

Задания для самостоятельной работы: Изучить рекомендуемые источники.

Рекомендации по выполнению заданий и подготовке к лабораторному занятию

В ходе изучения данной темы и выполнения практических заданий обучающиеся должны обратить особое внимание на характеристику происходящих институциональных преобразований, связанных с проведением административной реформы и реформы местного самоуправления в РФ, их влияния на систему государственного управления социально-экономическим развитием и взаимосвязи с технологическими укладами. Также практические задания предназначены для формирования адекватного представления обучающихся об инвестиционной составляющей развития стран и регионов на основе оценки прямых и косвенных показателей (индикаторов) условий инновационного развития территории в рамках технологических укладов.

В современном процессе формирования глобальной экономики меняются функции отдельных государств и состав средств воздействия на экономику. Это отражается на характере распределения инструментов макро- и микрополитики между разными уровнями власти. При этом следует четко представлять, что права в использовании инструментов монетарной и торговой политики должны принадлежать только национальной власти для сохранения единого экономического пространства страны. Власти субъектов РФ могут пользоваться только инструментами микрополитики и средствами фискальной политики из набора инструментов макрополитики.

Вопросы для обсуждения

1. Роль государства в экономике в процессе смены технологических укладов.

2. Особенности социально-экономического развития и распространения технологических укладов в России.

3. Характеристика принципов функционирования экономики регионов в унитарных и федеративных государствах.

4. Отечественная и зарубежная практика распределения инструментов экономической политики по уровням власти в разные периоды развития.

Темы докладов

1. Взаимосвязь технологических и институциональных изменений в обществе в теории долгосрочного технико-экономического развития С. Ю. Глазьева.

2. Характеристика участия России в международных экономических организациях и их влияния на социально-экономическое развитие страны.

3. Средства экономической политики региональной власти в советский период и сейчас.

Задание 1.

На основе данных табл. 5 оцените условия инновационного развития России в территориальном разрезе (по федеральным округам).

Методическое пояснение.

В России использование прямых индикаторов инновационной составляющей развития стран и регионов затруднено из-за низкой достоверности статистики инновационной деятельности, отсутствия ряда показателей в региональном разрезе..

В зарубежных исследованиях инновационная составляющая развития стран и регионов оценивается в составе комплексных индексов их конкурентоспособности, существуют и специализированные индексы.

Обычно используются следующие такие прямые показатели, как количество патентов; число ученых и инженеров, занятых исследованиями и разработками; уровень расходов на научные и проектные разработки и т. п.

Применяются и косвенные индикаторы, такие как число студентов, количество высших и профессиональных учебных заведений, образовательные характеристики населения, показатели развитости коммуникационной среды. Косвенные показатели отражают «готовность» социальноэкономической среды к производству и усвоению инноваций (новых технологий) и являются не менее важными, чем прямые индикаторы инновационной деятельности в регионе. Новые технологии можно просто купить за его пределами.

Более важным обстоятельством является способность воспринимать и усваивать новые технологии, которая в проблемных регионах в ряде случаев отсутствует.

Таблица 5 Численность студентов высших учебных заведений на 10 000 человек населения в федеральных округах РФ (на начало учебного года), человек

Федеральный округ	1990/1991	1995/1996	1999/2000	2000/2001	2001/2002	2002/2003	2003/2004	2004/2005
Российская Федерация	190	188	277	324	373	410	448	480
Центральный	241	236	332	390	459	462	521	584
Северо-Западный	222	215	325	377	425	464	495	519
Южный	146	155	219	257	280	334	369	389

Федеральный округ	1990/1991	1995/1996	1999/2000	2000/2001	2001/2002	2002/2003	2003/2004	2004/2005
Приволжский	165	161	245	283	328	382	413	437
Уральский	150	155	252	293	343	397	425	446
Сибирский	198	189	281	330	374	411	437	454
Дальневосточный	152	161	207	295	349	418	437	462

Таблица 6 Доля занятых в экономике федеральных округов РФ, имеющих высшее и незаконченное высшее образование, %

Федеральный округ	2001	2002	2004	2005
Российская Федерация	25,1	25,0	25,6	26,2
Центральный	29,1	29,2	29,8	30,5
Северо-Западный	26,4	27,3	27,7	28,3
Южный	24,2	24,8	24,3	25,7
Приволжский	21,4	21,9	21,8	22,9
Уральский	22,2	20,6	22,6	21,6
Сибирский	24,2	23,0	24,3	24,4
Дальневосточный	26,5	25,8	26,2	26,1

Таблица 7 Удельный вес федеральных округов в показателях научно-инновационной деятельности РФ, %

Федеральный округ	Численность населения		Численность персонала, занятого исследованиями и разработками		Внутренние текущие затраты на исследования и разработки			
	1995	2004	1995	2004	Всего		Разработки	
					1995	2004	1995	2004
Российская Федерация	100,0	100,0	100,0	100,0	100,0	100,0	100,0	100,0
Центральный	25,8	26,2	51,3	50,1	50,1	51,2	49,4	52,4
Северо-Западный	9,9	9,6	15,3	12,9	14,3	13,5	14,0	13,5
Южный	15,1	15,9	4,9	4,2	4,4	3,5	4,5	3,3
Приволжский	21,6	21,4	14,8	17,4	15,5	17,1	18,5	18,6
Уральский	8,5	8,6	5,4	6,2	6,0	6,0	7,1	6,8
Сибирский	14,1	13,8	7,0	7,4	7,6	6,7	5,5	5,0
Дальневосточный	5,0	4,6	1,3	1,8	2,3	1,9	0,9	0,3

Таблица 8 Показатели развития отрасли связи, телекоммуникаций и информационных технологий в федеральных округах РФ, 2004 г.

Федеральный округ	Доходы от услуг связи населению в расчете на одного жителя		Наличие квартирных телефонов на 1000 человек населения, штук		Число зарегистрированных абонентских терминалов сотовой электросвязи		Число персональных компьютеров на 100 работников в организациях	
	рубли	%	городского населения	сельского населения	тыс.	% к численности населения	всего	имеющих доступ к сети Интернет
Российская Федерация	1 964	100	256	106	71 319	50	18	4
Центральный	3 191	162	281	112	24 970	67	21	6
Северо-Западный	2 483	126	309	136	8 815	64	21	6
Южный	1 173	60	214	96	10 296	45	16	3
Приволжский	1 295	66	252	101	12 811	42	15	4
Уральский	1 604	82	251	102	5 928	48	18	3
Сибирский	1 350	69	218	104	6 618	33	18	4
Дальневосточный	2 260	115	237	123	1 882	29	19	5

Задание 2.

Дополните представленные на рис. 2 и 3 схемы, перечертив в тетрадь и указав распределение инструментов экономической политики:

- по уровням власти в СССР и России:

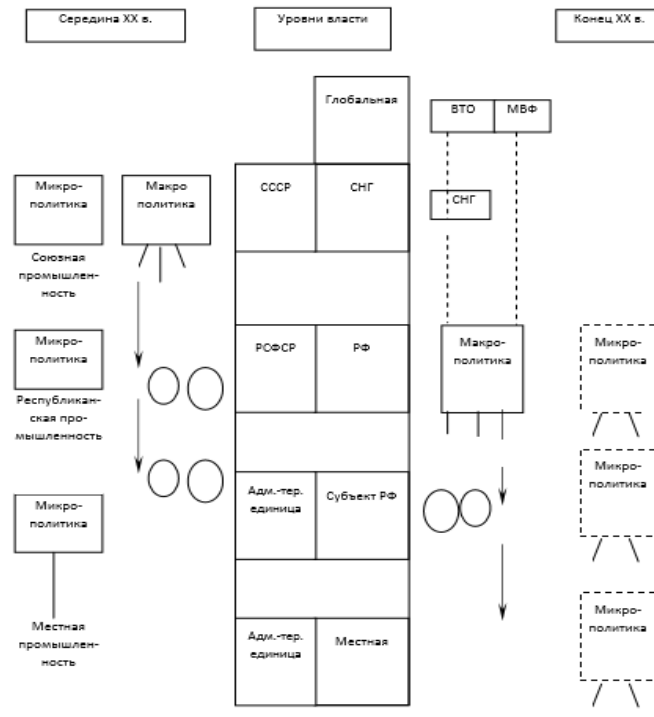


Рис. 2. Распределение инструментов экономической политики в СССР и Российской Федерации

- по уровням власти в рыночных странах:

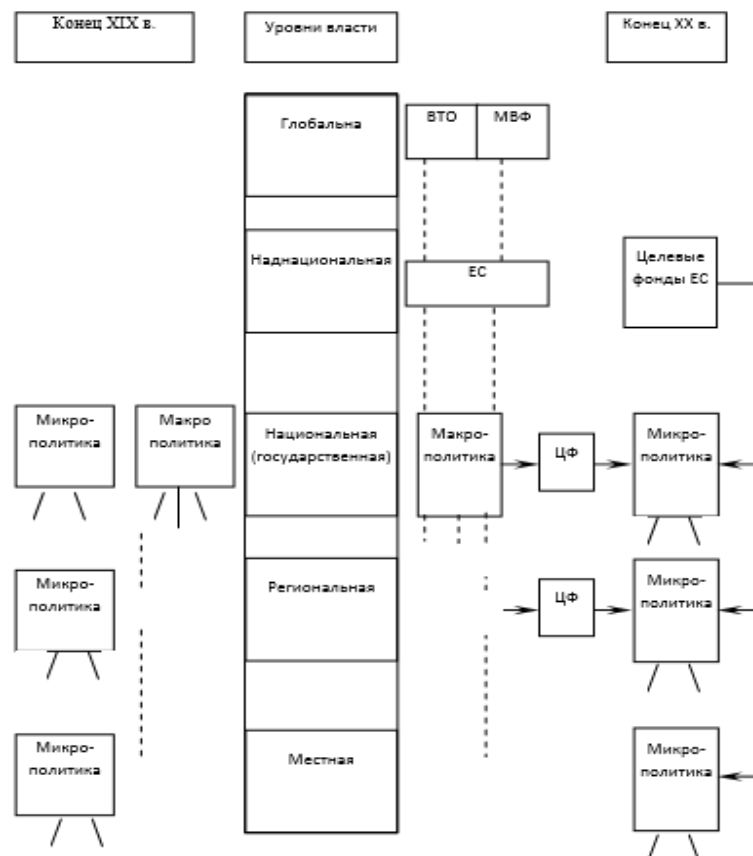


Рис. 3. Распределение инструментов экономической политики в рыночных странах
Задание 3.

Внимательно ознакомьтесь с фрагментом проекта Концепции долгосрочного социально-экономического развития Российской Федерации, а также справочной информацией и скажите, насколько обозначаемые в документе ориентиры достижения выдвигаемой цели соответствуют потребностям развития России в условиях распространения в мире пятого технологического уклада. Ответ обоснуйте и зафиксируйте в тетради. «Развитие националь-

ной инновационной системы и технологий.

Цель создания национальной системы поддержки инноваций и технологического развития — содействие масштабному технологическому обновлению производства на основе передовых научно-технических разработок, формирование конкурентоспособного национального сектора исследований и разработок, обеспечивающих научное и технологическое лидерство России в мире по направлениям, определяющим ее конкурентные преимущества и национальную безопасность.

Основными показателями достижения данной цели являются:

— доля России на мировых рынках высокотехнологичных товаров и услуг достигнет не менее 10 % по 4–6 и более позициям к 2020 г.;

— удельный вес экспорта российских высокотехнологичных товаров в общем мировом объеме экспорта высокотехнологичных товаров увеличится до 2 % к 2020 г. (2006 г.

— 0,3 %); — валовая добавленная стоимость инновационного сектора в ВВП составит 17–20 % к 2020 г. (2006 г. — 10,5 %);

— доля предприятий, осуществляющих технологические инновации возрастет до 15 % в 2010 г. и до 40–50 % в 2020 г. (2007 г. — 13 %);

— удельный вес инновационной продукции в общем объеме промышленной продукции увеличится до 6–7 % в 2010 г. и 25–35 % в 2020 г. (2007 г. — 4–5 %);

— внутренние затраты на исследования и разработки повысятся до 3,5–4 % ВВП в 2020 г. (2007 г. — 1,05 %);

— средняя заработная плата в секторе исследований и разработок увеличится до уровня, в 1,5 и более раза превышающего среднюю заработную плату в экономике».

Справочная информация

1. Доля России на мировом рынке высокотехнологичной продукции в 2006 г. составила 0,2 %, при том что в 1991 г. эта доля составляла 7,3 %, а в 2000 г. — в районе 1 %. Доля США, к примеру, растет и составляет порядка 30–35 %.

2. Развитые мировые державы, такие как США, Япония, Германия, ежегодно расходуют на исследования и разработки около 3 % ВВП на протяжении последних 20 лет. В России этот показатель колеблется от 0,8 до 1 % ВВП, начиная с 1995 г. При этом объем ВВП США в 2006 г. составил 12,4 трлн долларов, Японии — 3,9 трлн долларов, Германии — 2,5 трлн долларов, России — 1,7 трлн долларов.

Задание 4.

Изучите Указы Президента Российской Федерации «О мерах по проведению административной реформы в 2003–2004 годах» № 824 от 23 июля 2003 г. и «О системе и структуре федеральных органов исполнительной власти» № 314 от 9 марта 2004 г., а также Концепцию административной реформы в Российской Федерации в 2006–2008 годах, одобренную распоряжением Правительства Российской Федерации от 25 октября 2005 г. № 1789-р. Охарактеризуйте этапы административной реформы, перечертив в тетрадь и заполнив табл. 9.

Зафиксируйте в тетради, какие институциональные преобразования проводятся в рамках административной реформы.

Таблица 9 Сравнительная характеристика этапов административной реформы

Переметры сравнения	2003–2005 гг.	2006–2008 гг.
Цели и задачи		
Проводимые мероприятия		
Механизм реализации		
Показатели достижения целей		
Полученные результаты		

Рекомендуемые источники

1. Регионы России. М.: ИИЦ «Статистика России».

2. Российский статистический ежегодник. М.: ИИЦ. «Статистика»

3. Социально-экономическое положение регионов Российской Федерации. М.: ИИЦ. «Статистика России».

Основная литература

№ 1-3

Дополнительная литература

3. № 4,5

Контрольные вопросы для самопроверки

1. Каковы отличительные характеристики пяти технологических укладов индустриального периода развития общества?
2. По каким признакам можно распознать период смены технологических укладов?
3. Когда и какие технологические уклады получили распространение в Сибири?
4. Как и почему меняется доля государственных расходов в ВВП развитых стран?
5. Существуют ли различия в принципах функционирования экономики регионов в унитарных и федеративных государствах? Если существуют, то какие?
6. Какими инструментами воздействия на экономику могут и должны пользоваться органы власти регионального уровня?
7. Какими инструментами макрополитики вправе пользоваться все уровни власти и почему?

Практическое занятие 3

Размещение производительных сил и методы регионального анализа

Цель работы: закрепить теоретический материал по теме, изученный в ходе лекционных занятий; дать характеристику производительных сил региона и изучить методы регионального анализа.

Задание:

1. Рассмотреть производственные силы региона;
2. Изучить методы регионального анализа.

Порядок выполнения:

Форма проведения: индивидуальные и фронтальные опросы, дискуссии, обсуждение, аргументация собственной точки зрения.

Форма отчетности: Письменный отчет не предусмотрен

Задания для самостоятельной работы: Изучить рекомендуемые источники.

Рекомендации по выполнению заданий и подготовке к лабораторному занятию

Данная тема дает представление о факторах размещения производительных сил, механизме функционирования экономики региона и о понятии валового регионального продукта. Изучение темы позволяет узнать, как размещаются производительные силы в стране и какие факторы влияют на их размещение. Россия – страна, обладающая значительными региональными особенностями:

- огромная территория с крайне неоднородным размещением населения и природных ресурсов,
- разнообразие климатических, природных, экономических, социальных и других условий – все это требует глубокого развития региональных исследований.

Приведенные задачи позволяют провести анализ отраслевой структуры региона, используя коэффициенты локализации (специализации) производства, и получить представление о региональных различиях.

Задание 1.

Распределите группу перечисленных факторов размещения производительных сил на материальные и нематериальные факторы размещения:

1. природно-географическое положение;
2. уровень социально-экономического развития;

3. численность населения;
4. социальная инфраструктура;
5. наличие природно-сырьевых ресурсов;
6. наличие транспортных коммуникаций;
7. научно-технический потенциал;
8. социальный климат;
9. экологическая ситуация;
10. традиции и обычаи;
11. качество управления;
12. форма территориальной организации хозяйства;
13. созданный производственный аппарат.

Оформите решение в форме предложенной ниже таблицы 2.

Таблица 2.

Факторы размещения производительных сил	
Материальные	Нематериальные

Задание 2.

Показатель валового регионального продукта характеризует:

- а) расходы на конечное потребление населения региона;
- б) различные доходы населения региона;
- в) стоимость всех произведенных товаров и услуг в регионе;
- г) стоимость всей произведенной промышленной продукции в регионе;
- д) стоимость всей произведенной промышленной и сельскохозяйственной продукции в регионе.

Задание 3.

Сделать анализ отраслевой структуры регионов А и Б на основе приведенных данных по выпуску продукции в таблице 3, рассчитав для этого коэффициенты локализации (специализации) производства в регионах.

Таблица 3. Отраслевая структура производства (выпуска продукции), %.

Отрасли	Регион А	Регион Б	Страна
Добыча	17	37,5	24,7
Готовая продукция	49,8	35,3	45,4
Услуги	33,2	27,2	29,9
Итого выпуск	100	100	100

Коэффициенты локализации:

$$K_{ir} = q_{ir} / Q_r : q_i / Q$$

где q_{ir} – объем выпуска i -й отрасли в регионе r ; q_i - общий объем выпуска i -й отрасли в стране; Q_r – объем валового выпуска в регионе r ; Q – объем валового выпуска в стране.

Задание 4.

Сделать анализ территориальной структуры экономики (равномерности или неравномерности распределения по территории населения и производства), заполнив для этого таблицы 4, 5 и 6.

Таблица 4.

Экономические районы	Среднегодовая численность населения, тыс.чел.	Объем промышл. продукции млн.руб.	Объем промышл. продукции на душу населения	
			в руб.	в % к среднероссийскому

1. Северный	5431	76805		
2. Северо-Западный	7983	62804		
3. Центральный	31804	242101		
4. Волго-Вятский	8571	70416		
5. Центрально-Черн.	8231	66497		
6. Поволжский	17282	173601		
7. Северо-Кавказский	16971	62439		
8. Уральский	20821	249482		
9. Западно-Сибирский	15907	234704		
10. Восточно-Сибирский	8405	98507		
11. Дальневосточный	6102	71445		
Российская Федерация				100

На основе данных таблицы 4 рассчитать далее структуру размещения промышленного производства и населения в таблице 5.

По данным таблицы 4 рассчитать абсолютный и относительный размах вариации в таблице 6 и сделать выводы относительно дифференциации экономических районов.

Абсолютный размах – абсолютная разница между наибольшей и наименьшей величиной показателя.

Относительный размах – это отношение наибольшей величины к наименьшей величине показателя.

Таблица 5. Территориальная структура населения и промышленного производства, в %.

Экономические районы	Среднегодовая численность населения	Объем промышленной продукции
1. Северный		
2. Северо-Западный		
3. Центральный		
4. Волго-Вятский		
5. Центрально-Черноземный		
6. Поволжский		
7. Северо-Кавказский		
8. Уральский		
9. Западно-Сибирский		
10. Восточно-Сибирский		
11. Дальневосточный		
12. Калининградская область		
Российская Федерация	100	100

Таблица 6. Показатели территориальных рядов

Показатели	Численность населения, тыс. чел.	Объем промышл. производства, млн.руб.	Объем промышл. производства на душу населения, руб.
1. Абсолютный размах			
2. Относительный размах, раз.			

Рекомендуемые источники

1. Регионы России. М.: ИИЦ «Статистика России».
2. Российский статистический ежегодник. М.: ИИЦ. «Статистика»
3. Социально-экономическое положение регионов Российской Федерации. М.: ИИЦ. «Статистика России».

Основная литература

№ 1-3

Дополнительная литература

4. № 4-7

Контрольные вопросы для самопроверки

1. Перечислить материальные факторы размещения
2. Перечислить нематериальные факторы размещения
3. Как размещается население и промышленное производство по экономическим районам?
4. Где сконцентрирована большая часть населения страны?
5. В каких экономических районах сконцентрирована половина промышленного производства страны?

Практическое занятие 4- 1 ч **Региональная политика РФ**

Цель работы: изучить систему макроэкономических показателей развития региона

Задание:

Данное занятие строится на основе докладов, самостоятельно подготовленными студентами. При использовании материалов периодической печати и статистических сборников ими проводится анализ ресурсов Сибирского региона, в частности Иркутской области: интеллектуальных, информационных и др. На занятии в качестве докладов сообщается о полученных результатах.

Порядок выполнения:

Форма проведения: индивидуальные и фронтальные опросы, дискуссии, обсуждение, аргументация собственной точки зрения.

Форма отчетности: Письменный отчет не предусмотрен

Задания для самостоятельной работы: Изучить рекомендуемые источники.

Рекомендации по выполнению заданий и подготовке к лабораторному занятию

Региональная политика, как и любая другая политика, преследует цели и задачи, связанные с конкретными интересами людей. Кроме этого, политика – это еще и методы, средства и институты, с помощью которых данные интересы формируются, отстаиваются и защищаются. Необходимо уметь формулировать цель и задачи государственной региональной политики РФ.

Изучение темы позволяет выделить особенности государственного регулирования регионального развития в РФ. Необходимо знать тенденции развития бюджетной системы в России в переходный период. Студент должен знать, как происходит формирование доходов бюджетов разных уровней и распределение налогов между ними. Важно знать порядок межбюджетных отношений и основные виды трансфертов, методику их расчета. Студент должен знать основные проблемы, связанные с созданием СЭЗ в России, недостатки и преимущества этой формы регионального развития.

Задание 1.

Значительные региональные различия в развитии российских регионов способны привести в дальнейшем к:

- а) экономическому росту и преодолению очагов отсталости за счет помощи регионов-лидеров;
- б) привлечению иностранных инвестиций и усилению помощи иностранных государств;
- в) ослаблению целостности государства и возникновению угрозы политической и социально-экономической безопасности страны;
- г) затягиванию переходного периода и отсутствию изменений в социально-экономическом уровне развития страны;

д) усилению применения правительством особых форм регионального развития – СЭЗ, зон предпринимательства и свободной торговли и т.д.

Задание 2.

На основании приведенных данных в таблице 7 о взыскании на территории города N налогов, сборов и других платежей, определить, на какую сумму пополнятся разные уровни бюджетов.

Таблица 7.

Налог	Сумма, тыс.руб.
1.Налог на прибыль	129 458
2.Подоходный налог с физических лиц	18900
3.Целевой сбор на содержание милиции и благоустройство территории	856
4. НДС	67450
5.Акцизы	45
6.Лицензионный сбор на право торговли	278
7.Регистрационный сбор	289
8.Сборы на парковку автотранспорта	7
9.Налог на имущество физических лиц	74
10.Налог на имущество предприятий	6356
11.Налог на имущество, переходящее в результате наследования и дарения	31
12.Земельный налог	653
13.Арендная плата за землю	375
14.Госпошлина по делам, рассматриваемым народным судом	106
15.Налог на рекламу	6
16.Налог на содержание жилищного фонда	4123
17.Сборы на нужды образовательных учреждений	567
18.Таможенная пошлина	324
19.Прочие налоговые платежи	213
20.Проценты от размещения временно свободных средств бюджета	56
21.Доходы от продажи госимущества на территории муниципалитета	11345
22.Административные штрафы и санкции	59

Распределение налогов осуществить на основании пропорций, приведенных в таблице 8.

Таблица 8.

Налоги и неналоговые поступления	Местный бюджет, %	Бюджет субъекта, %	Федеральный бюджет, %
Налог на прибыль		73,8	26,2
Подоходный налог с физических лиц	70	30	-
Арендная плата за землю	50	20	30
Таможенная пошлина	-	-	100
Доходы от продажи госимущества на территории муниципалитета	10	-	90
Сбор на нужды образовательных учреждений	-	100	-
НДС	-	-	100
Акцизы	-	-	100
Налог на имущество предприятий	-	100	-
Налог на имущество, переходящее в результате наследования и дарения	-	100	-

Рекомендуемые источники

1. Регионы России. М.: ИИЦ «Статистика России».
2. Российский статистический ежегодник. М.: ИИЦ. «Статистика»
3. Социально-экономическое положение регионов Российской Федерации. М.: ИИЦ. «Статистика России».

Основная литература

№ 1-3

Дополнительная литература

5. № 4-7

Контрольные вопросы для самопроверки

1. Какие налоги вы знаете?
2. Что из себя представляет подоходный налог с физических лиц?
3. Что из себя представляет налог на имущество предприятий?
4. Что из себя представляет НДС?
5. Перечислите основные ресурсы Иркутской области

Практическое занятие 5

Экономика регионов Сибирского (Дальневосточного) федерального округа.

Цель работы: изучить систему макроэкономических показателей развития региона; с помощью расчетов ВРП диагностировать Сибирский регион России.

Задание: Данное занятие строится на основе докладов, самостоятельно подготовленными студентами.

При использовании материалов периодической печати и статистических сборников ими проводится анализ ресурсов Сибирского региона, в частности Иркутской области: интеллектуальных, информационных и др.

На занятии в качестве докладов сообщается о полученных результатах.

Порядок выполнения:

Форма проведения: индивидуальные и фронтальные опросы, дискуссии, обсуждение, аргументация собственной точки зрения.

Форма отчетности: Письменный отчет не предусмотрен

Задания для самостоятельной работы: Изучить рекомендуемые источники.

Рекомендации по выполнению заданий и подготовке к лабораторному занятию

Рекомендуемые источники

1. Регионы России. М.: ИИЦ «Статистика России».
2. Российский статистический ежегодник. М.: ИИЦ. «Статистика»
3. Социально-экономическое положение регионов Российской Федерации. М.: ИИЦ. «Статистика России».

Основная литература

№ 2-3

Дополнительная литература

6. № 4-7

Контрольные вопросы для самопроверки

1. Какие макроэкономические показатели развития региона вы знаете?
2. Перечислите интеллектуальные ресурсы Иркутской области

3. Перечислите информационные ресурсы Иркутской области

Практическое занятие 6 **Инвестиции и их структура - 2 ч**

Цель работы: изучить виды инвестиций, сущность инвестирования и законодательно-нормативное обеспечение инвестиционной деятельности.

Задание:

Данное занятие строится на основе докладов, самостоятельно подготовленными студентами.

При использовании материалов периодической печати и статистических сборников ими проводится понятийный аппарат, связанный с сущностью инвестиций и инвестированием в реальную экономику и инструменты финансового рынка.

Законодательно-нормативное обеспечение инвестиционной деятельности

Порядок выполнения:

Форма проведения: индивидуальные и фронтальные опросы, дискуссии, обсуждение, аргументация собственной точки зрения.

Форма отчетности: Письменный отчет не предусмотрен

Задания для самостоятельной работы: Изучить рекомендуемые источники.

Рекомендации по выполнению заданий и подготовке к практическому занятию

Подготовить доклады на следующие темы:

Иностранные инвестиции: необходимость и сферы применения

2. Индекс доверия к прямым иностранным инвестициям»
3. Государственные и частные иностранные инвестиции
4. Финансовые методы стимулирования импорта иностранного капитала
5. Механизм влияния иностранных инвестиций на развитие национальной экономики
6. Сущность, виды и функции иностранных инвестиций
7. Современное состояние привлечения иностранных инвестиций в Россию
8. Структура иностранных инвестиций в Россию
9. Исторический опыт привлечения иностранного капитала

Рекомендуемые источники

1. Регионы России. М.: ИИЦ «Статистика России».
2. Российский статистический ежегодник. М.: ИИЦ. «Статистика»
3. Социально-экономическое положение регионов Российской Федерации. М.: ИИЦ. «Статистика России».

Основная литература

№ 1-3

Дополнительная литература

7. № 4-7

Контрольные вопросы для самопроверки

4. Что такое инвестиции?
5. Перечислите функции привлечения иностранного капитала
6. Перечислите государственные и частные иностранные инвестиции

Практическое занятие 7

Оценка привлекательности инвестиционных проектов

Цель работы: изучить виды инвестиций, сущность инвестирования и законодательно-нормативное обеспечение инвестиционной деятельности.

Задание:

Данное занятие строится на основе докладов, самостоятельно подготовленными студентами.

При использовании материалов периодической печати и статистических сборников ими проводится понятийный аппарат, связанный с сущностью инвестиций и инвестированием в реальную экономику и инструменты финансового рынка. Законодательно-нормативное обеспечение инвестиционной деятельности

Порядок выполнения:

Форма проведения: индивидуальные и фронтальные опросы, дискуссии, обсуждение, аргументация собственной точки зрения.

Форма отчетности: Письменный отчет не предусмотрен

Задания для самостоятельной работы: Изучить рекомендуемые источники.

Рекомендации по выполнению заданий и подготовке к практическому занятию

Сущность, порядок расчета и особенности применения в оценочной практике показателей экономической эффективности инвестиционных проектов необходимо постоянно изучать. Это обусловлено, с одной стороны тем, что инвестиционный проект выступает либо как самостоятельный объект оценки, либо как один из элементов собственности, выделяемых в затратном подходе наряду с машинами и оборудованием, интеллектуальной собственностью и т.д.

С другой стороны, если целью оценки является купля-продажа собственности, то потенциальный собственник предполагает инвестировать средства, совпадающие с итоговой величиной стоимости, определенной по совокупности трех подходов: доходного, сравнительного и затратного. Следовательно, процесс дисконтирования, осуществленный в доходном подходе, нуждается к корректировке.

Привлекательность инвестиционного проекта может быть оценена по большому числу факторов и критериев: ситуации на рынке инвестиций, состоянию финансового рынка, профессиональным интересам и навыкам инвестора, финансовой состоятельности проекта, геополитическому фактору и т.д. Однако на практике существуют универсальные методы инвестиционной привлекательности проектов, которые дают формальный ответ: выгодно или невыгодно вкладывать деньги в данный проект; какой проект предпочесть при выборе из нескольких вариантов.

Инвестирование с точки зрения владельца капитала означает отказ от сиюминутных выгод ради получения дохода в будущем. Проблема оценки инвестиционной привлекательности состоит в анализе предполагаемых вложений в проект и потока доходов от его использования. Аналитик должен оценить, насколько предполагаемые результаты отвечают требованиям инвестора по уровню доходности и сроку окупаемости.

Для принятия решения по инвестиционному проекту необходимо располагать информацией о характере полного возмещения затрат, а также о соответствии уровня дополнительного получаемого дохода степени риска неопределенности достижения конечного результата.

Различают простые (статические) и усложненные методы оценки, основанные на теории изменения стоимости денег во времени.

Простые методы традиционно использовались в отечественной практике. Методические рекомендации по расчету экономической эффективности капитальных вложений предусматривали систему показателей, отвечающую действующим условиям хозяйствования.

К важнейшим показателям относятся:

1) коэффициент общей экономической эффективности капитальных вложений
$$\Theta = П/К$$

где $П$ — годовая прибыль; $К$ — капитальные вложения;

2) срок окупаемости

$$T = К/П$$

3) показатель сравнительной экономической эффективности, основанный на минимизации приведенных затрат,

$$П_3 = C + E_H \cdot K;$$

где C — текущие затраты (себестоимость) по тому же варианту;

E_H — нормативный коэффициент эффективности капитальных вложений;

K — капитальные вложения по каждому варианту.

Отличительной чертой инвестиционного процесса является разрыв во времени, как правило, более одного года, между вложением денег, имущества или имущественных прав и получением дохода. Основным недостатком ранее действовавших отечественных методик было игнорирование временной оценки затрат и доходов.

Переход к рыночным отношениям, принятие законодательных актов, касающихся инвестиционной деятельности, предоставили инвесторам свободу выбора:

- объектов инвестирования;
- критериев оценки экономической эффективности;
- источников финансирования;
- способов использования конечных результатов.

Следовательно, при оценке инвестиционной привлекательности проектов нужно учитывать инфляционные процессы, возможности инвестирования, необходимость обслуживания капитала, привлекаемого для финансирования.

Оценка проектов *усложненными методами* базируется на том, что потоки доходов и расходов по проекту, отраженные в бизнес-плане, несопоставимы. Для объективной оценки надо сравнивать затраты по проекту с доходами, приведенными к их текущей стоимости на момент осуществления затрат, исходя из уровня риска по оцениваемому проекту, т.е. доходы должны быть про дисконтированы.

Экономическая оценка проекта характеризует его привлекательность по сравнению с другими вариантами инвестиций. При оценке инвестиционных проектов с учетом временного фактора используются следующие показатели:

- период (срок) окупаемости проекта;
- чистая текущая стоимость доходов;
- ставка доходности (коэффициент рентабельности) проекта;
- внутренняя ставка доходности проекта;
- модифицированная ставка доходности;
- ставка доходности финансового менеджмента.

Оценка инвестиционной привлекательности проекта предполагает использование, как правило, всей системы показателей. Это связано с тем, что каждому методу присущи некоторые недостатки, устраняемые в процессе расчета другого показателя. Экономическое содержание каждого показателя неодинаково. Аналитик получает информацию о различных сторонах инвестиционного проекта, поэтому только совокупность расчетов позволит принять правильное инвестиционное решение.

1. Период (срок) окупаемости проекта

Период окупаемости определяется как ожидаемое число лет, необходимое для полного возмещения инвестиционных затрат. Период окупаемости

$T_{ок} = \text{Число лет, предшествующих году окупаемости} + (\text{Невозмещенная стоимость на начало года окупаемости} / \text{Приток наличности в течение года окупаемости})$

Пример (условный). Рассмотрим методику расчета периода окупаемости. Инвестиционный проект «Уран» требует вложения 1000 ден. ед., прогнозируемый поток доходов составит: в первый год — 200; во второй год — 500, в третий год — 600, в четвертый год — 800, в пятый год — 900. Ставка дисконта — 15%.

Расчеты простого (статического) метода свидетельствуют о том, что проект окупится

через два с половиной года. Однако этот срок не учитывает требуемую норму дохода на инвестиции в конкретной сфере. Более объективные результаты дает методика, основанная на временной оценке денежного потока.

Для определения срока окупаемости необходимо:

- 1) рассчитать дисконтированный денежный поток доходов по проекту, исходя из ставки дисконта и периода возникновения доходов;
- 2) вычислить накопленный дисконтированный денежный поток как алгебраическую сумму затрат и потока доходов по проекту. Накопленный дисконтированный денежный поток рассчитывается до получения первой положительной величины;
- 3) найти срок окупаемости по формуле.

Рассчитаем срок окупаемости проекта «Уран» по данным таблица 1.

Таблица 1 - Процесс возмещения первоначальных инвестиций (ден. ед.)

Поток	Период					
	0	1	2	3	4	5
Денежный, из бизнес-плана	(1000)	200	500	600	800	900
Дисконтированный денежный	(1000)	174	378	394	458	447
Накопленный дисконтированный денежный	- 1000	-826	-448	-54	+ 404	

Получим:

$$T_{ок} = 3 + 54/458 = 3,1 \text{ года}$$

Период, реально необходимый для возмещения инвестированной суммы, с учетом фактора времени, на 0,6 года больше срока, определенного простым методом.

Данный показатель определяет срок, в течение которого инвестиции будут «заморожены», так как реальный доход от инвестиционного проекта начнет поступать только по истечении периода окупаемости. При отборе вариантов предпочтение отдается проектам с наименьшим сроком окупаемости.

Период окупаемости целесообразно рассчитывать по проектам, финансируемым за счет долгосрочных обязательств. Срок окупаемости по проекту должен быть короче периода пользования заемными средствами, устанавливаемого кредитором.

Показатель является приоритетным в том случае, если для инвестора главным является максимально быстрый возврат инвестиций, например выбор путей финансового оздоровления обанкротившихся предприятий.

Недостатки данного показателя заключаются в следующем:

- в расчетах игнорируются доходы, получаемые после предлагаемого срока окупаемости проекта. Следовательно, при отборе вариантов проектов можно допустить серьезные просчеты, если ограничиваться применением только данного показателя;
- использование его для анализа инвестиционного портфеля требует дополнительных расчетов. Период окупаемости инвестиций по портфелю в целом не может быть рассчитан как простая средняя величина.

2. Чистая текущая стоимость доходов

Метод чистой стоимости доходов позволяет классифицировать проекты и принимать решения на основе сравнения затрат с доходами по инвестиционному проекту, приведенными к текущей стоимости.

Для расчета показателя чистой текущей стоимости доходов (*ЧТСД*) требуется:

- 1) определить текущую стоимость каждой суммы потока доходов, исходя из ставки дисконтирования периода возникновения доходов;
- 2) суммировать приведенные доходы по проекту;
- 3) сравнить суммарные приведенные доходы с величиной затрат по проекту и рассчитать чистую текущую стоимость доходов;
- 4)

$$ЧТСД = ПД - ПЗ,$$

где *ПД* — суммарные приведенные доходы; *ПЗ* — приведенные затраты по проекту.

Проекты, имеющие отрицательную величину *ЧТСД*, инвестор отклоняет. При рассмотрении нескольких вариантов предпочтение отдается проекту с максимальной величиной данного показателя.

Рассчитываем показатель *ЧТСД* по анализируемому проекту «Уран» с учетом данных таблице 2.

Положительная величина *ЧТСД* показывает, насколько возрастет стоимость активов инвестора от реализации данного проекта. Поэтому предпочтение отдается проекту с наибольшей величиной чистой текущей стоимости доходов. Показатель *ЧТСД* относится к категории абсолютных, что позволяет суммировать результаты по отобранным проектам для определения *ЧТСД* по инвестиционному портфелю в целом.

Таблица 2 - Расчет суммарного дисконтирования дохода (ден. ед.)

Поток	Период					
	0	1	2	3	4	5
Денежный, из бизнес-плана	(1000)	200	500	600	800	900
Дисконтированный денежный	(1000)	174	378	395	458	447
Суммарный приведенный поток доходов	(174 + 378 + 394 + 458 + 447) = 1851					
ЧТСД	1851-1000 = + 851					

Недостатки данного показателя таковы:

- абсолютное значение *ЧТСД* при сравнительном анализе инвестиционных проектов не учитывает объема вложений по каждому варианту;
- величина *ЧТСД* по проекту зависит не только от суммы затрат и распределения потока доходов во времени. На результаты существенно влияет применяемая аналитиками ставка дисконтирования. Оценка же уровня риска проводится субъективно.

Рассмотрим влияние ставки дисконтирования на доходность проекта «Уран» (таблица 3).

Таблица 3 - Изменение *ЧТСД* в зависимости от роста ставки дисконта

Ставка дисконта, %	5	15	25	35	45
Чистая текущая стоимость доходов, ден. ед.	+ 1526	+ 851	+ 410	+ 108	-106

Увеличение ставки дисконта снижает величину реального прироста активов. Следовательно, один и тот же проект в разных условиях, оцененный ставкой дисконта, даст различные результаты и из прибыльного может превратиться в убыточный.

3. Ставка доходности (коэффициент рентабельности) проекта

Этот показатель отражает эффективность сравниваемых инвестиционных проектов, которые различаются по величине затрат и потокам доходов.

Ставка доходности проекта (*СДП*) рассчитывается как отношение *ЧТСД* по проекту к величине инвестиций:

$$СДП = ЧТСД / ПР * 100 \%$$

Возможен иной вариант расчета этого показателя как отношение суммы приведенных доходов к приведенным расходам:

$$СДП = ПД / ПР$$

Ставка доходности проекта «Уран» составляет: $(851 : 1000) * 100\% = 85,1\%$, или $1851 : 1000 = 1,85$.

По экономическому содержанию ставка доходности проекта показывает величину прироста активов на единицу инвестиций.

Если индекс больше единицы, то инвестиционный проект имеет положительное значение чистой текущей стоимости доходов. Однако предпочтение отдается проекту с максимальной *СДП*.

При принятии инвестиционных решений аналитики отдают предпочтение показателю *СДП*, если величина *ЧТСД* в рассматриваемых проектах одинакова. Показатель *ЧТСД* является абсолютным, поэтому возможна ситуация, когда проекты будут иметь равную чистую текущую стоимость доходов.

Пример. Проект X требует инвестирования 900 ден. ед. и обеспечивает поток доходов в сумме 300, 400, 600. Проект Y стоит 325, а предполагаемый поток доходов составит 100, 200, 300. Ставка дисконтирования, используемая при принятии решения, — 10% (таблица 4).

Аналитик должен выбрать один из двух предложенных расчетов.

Таблица 4 - Характеристика проектов X и Y

Показатель	Проект X	Проект Y
Суммарный приведенный доход	1055	482
Затраты по проекту	900	325
<i>ЧТСД</i>	+ 155	+ 157

В данной ситуации выбрать проект по методу чистой текущей стоимости невозможно и следует использовать показатель *СДП*. В проекте X:

$$СДП = 155/900 * 100 = 17,2 \%$$

В проекте Y:

$$СДП = 157/325 * 100 = 48,3 \%$$

Для инвестора более выгоден проект Y, так как он имеет ставку доходности в 2,5 раза больше.

Преимущества ставки доходности проекта заключаются в том, что этот показатель является относительным и отражает эффективность единицы инвестиций. Кроме того, в условиях ограниченности ресурсов этот показатель позволяет сформировать наиболее эффективный инвестиционный портфель.

Основной недостаток показателя - зависимость результатов расчета от ставки дисконта.

4. Внутренняя ставка доходности проекта

Внутренняя ставка доходности проекта (*ВСДП*) представляет собой ставку дисконтирования, приравнивающую сумму приведенных доходов от проекта к величине инвестиций (затрат). *ВСДП* обеспечивает нулевое значение чистой текущей стоимости доходов. Оценка инвестиционных проектов с помощью *ВСДП* основана на определении максимальной величины ставки дисконтирования, при которой проекты останутся безубыточными.

Расчет *ВСДП* без финансового калькулятора достаточно трудоемок, так как основан на использовании метода интерполяции и таблиц дисконтирования.

При расчете внутренней ставки доходности проекта:

- 1) выбирается произвольная ставка дисконтирования, и на ее базе вычисляется суммарная текущая стоимость доходов по проекту;
- 2) затраты по проекту сопоставляются с полученной приведенной суммой доходов;
- 3) когда первоначальная произвольная ставка дисконтирования не дает нулевой чистой текущей стоимости доходов, выбирается вторая ставка дисконтирования по следующему правилу:

Если *ЧТСД* > 0, то новая ставка дисконтирования должна быть больше первоначальной; если *ЧТСД* < 0, то новая ставка дисконтирования должна быть меньше первоначальной;

4) подбор второй ставки дисконтирования проводится до тех пор, пока не получают суммарную текущую стоимость доходов как больше, так и меньше затрат по проекту;

5) находится внутренняя ставка доходности проекта методом интерполяции:

а) определяется интервал



б) составляется пропорция и решается уравнение

$$\frac{ПД_{max} - ЗП}{ПД_{max} - ПД_{min}} = \frac{ст. д. 1 - (ст. д. + X)}{ст. д. 1 - ст. д. 2};$$

в) рассчитывается

$$ВСДП = ст. д. 1 + X.$$

По приведенному методу вычислим внутреннюю ставку доходности по проекту «Марс», согласно которому затраты составят 1200, доходы — 50, 200, 450, 500, 600 ден. ед.

Последовательность расчета следующая:

1) найдем сумму потока доходов, дисконтированного по ставке 5%, она составит:

- 48 + 181 + 389 + 411 + 470 = 1499;
 2) определим ЧТСД
 1499 - 1200 = 299, т.е. ЧТСД > 0;
 3) выберем новую ставку дисконтирования, она должна быть больше 5%, так как ЧТСД > 0;
 4) рассчитаем суммарный поток доходов, дисконтированных по ставке 20%,
 42 + 139 + 260 + 241 + 241 = 923;

- 5) определим ЧТСД
 923 - 1200 = - 277, т.е. ЧТСД < 0;

- б) вычислим ВСДП:

- обозначим интервал

[1499]	5%]
	1200		5% + X	
	923		20%	

- составим пропорцию и решим уравнение

$$\frac{1499 - 1200}{1499 - 923} = \frac{5 - (5 + X)}{5 - 20},$$

$$\frac{299}{576} = \frac{X}{15},$$

$$X = 7,8\%;$$

рассчитаем

$$ВСДП = 5 + 7,8 = 12,8\%.$$

Предпочтение отдается проекту, имеющему наибольшую величину данного показателя. Использование *ВСДП* при анализе и отборе инвестиционных проектов основано на интерпретации этого показателя. *ВСДП* является индивидуальным показателем конкретного проекта, представленного не только данной суммой затрат, но и потоком доходов, индивидуальным как по величине каждого элемента потока, так и по времени возникновения.

Пример. Рассмотрим влияние распределения доходов во времени на показатель *ВСДП*. Проанализируем потоки доходов по трем проектам X, Y, Z (таблица 5).

Таблица 5 - Влияние денежного потока на величину *ВСДП* ден. ед.

Показатель	Проект X	Проект Y	Проект Z
Затраты	(1200)	(1200)	(1200)
Доходы:			
первый год	500	900	400
второй год	500	400	200
третий год	500	200	900
<i>ВСДП</i> , %	12	16	10

Все три проекта требуют одинаковых затрат, совпадают и суммы доходов в том виде, в каком они будут представлены в финансовых отчетах соответствующих лет. Однако различия в распределении потока доходов во времени оказывают существенное влияние на показатель *ВСДП*. Внутренняя ставка доходности проекта Y почти в 1,6 раза выше, чем по проекту Z.

ВСДП можно интерпретировать как некий «запас прочности» проекта, отражающий его устойчивость в условиях возможного повышения риска. Неблагоприятные изменения, затрагивающие как экономику в целом, так и конкретный вид бизнеса, требуют адекватного уровня ставки дисконтирования. Проекты с максимальной величиной *ВСДП* более привлекательны, так как потенциально способны выдерживать большие нагрузки на инвестиционный капитал, связанные с возможным повышением его стоимости.

Возможна и другая интерпретация: *ВСДП* рассматривается как единая депозитная ставка, обеспечивающая равную инвестиционную привлекательность для двух вариантов вложений. В первом варианте депозит открывается в год осуществления проекта на сумму, равную его стоимости. Во втором варианте на пополняемый депозитный счет помещаются средства, совпадающие по сумме и периоду возникновения с потоком доходов по анализируемому проекту. Величина депозитной ставки должна обеспечить совпадение накопленной суммы в кон-

це жизненного цикла проекта.

Расчет показателей *ВСДП* в мировой практике проектного финансового анализа является важным этапом. Сравнение расчетной величины *ВСДП* с требуемой нормой дохода на капитал в данной конкретной сфере позволяет на начальной стадии отклонять неэффективные проекты.

Тем не менее методу оценки проектов, основанному на сравнении *ВСДП*, присущи серьезные недостатки, вытекающие из экономического содержания показателя:

- *ВСДП* сложно использовать для оценки инвестиционного портфеля в целом, так как он в отличие от показателя ЧТСД не суммируется и характеризует только конкретный проект;
- *ВСДП* требует особого применения при анализе проектов, имеющих несколько крупных отрицательных денежных потоков в течение экономической жизни проекта. Вследствие неоднократного инвестирования чистая текущая стоимость доходов будет принимать нулевое значение несколько раз. Следовательно, *ВСДП* будет иметь столько же решений. Для анализа рекомендуется использовать минимальное значение внутренней ставки доходности проекта;
- оценка проекта исходит из гипотетического предложения о том, что свободные денежные потоки реинвестируются по расчетной ставке, равной *ВСДП*. На практике ликвидные депозитные вложения приносят минимальный доход, уровень которого обычно ниже требуемой нормы дохода на капитал.

Таким образом, *ВСДП* является абстрактным показателем, однако его использование при отборе проектов дает хорошие результаты.

В процессе отбора одного из двух проектов (например, проектов А и Б) аналитик может столкнуться со следующими ситуациями:

1. Проект Б обеспечивает большой прирост активов (ЧТСД) и имеет лучшие параметры по *ВСДП* по сравнению с проектами А (рис. 1).

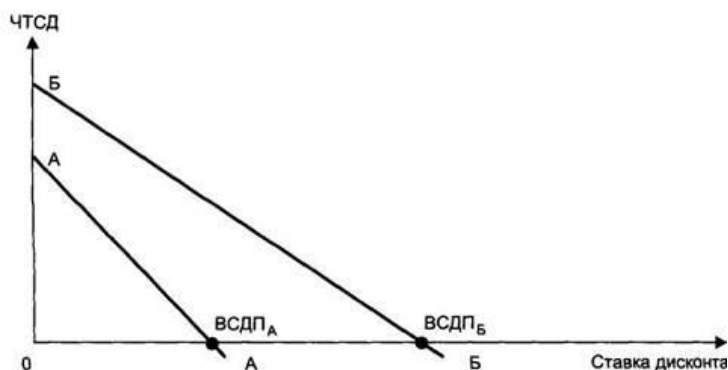


Рис. 1

В данном примере проект Б является, безусловно, привлекательным.

2. Проект А обеспечивает больший прирост активов, проект Б имеет лучшие параметры по *ВСДП* (рис. 2).

Из рис. 2 видно, что существует некоторая ставка дисконтирования X , которая уравнивает в проектах А и Б значения ЧТСД. Эта ставка дисконтирования является критической точкой, меняющей привлекательность оцениваемых проектов:

- если ставка дисконтирования, применяемая аналитиком, меньше критического значения, то более привлекателен проект А;

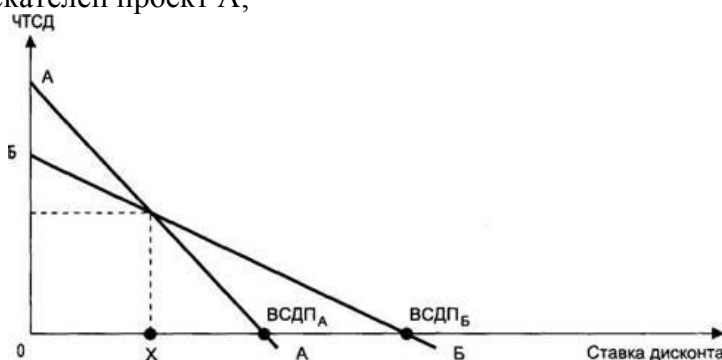


Рис. 2

- если ставка дисконтирования, оценивающая риск вложению в данный проект (объект

собственности), больше критической величины, то инвестиционная привлекательность проектов меняется, и более выгодным становится проект Б.

5. Модифицированная ставка доходности

Модифицированная ставка доходности (МСД) инвестиционного проекта позволяет устранить существенный недостаток внутренней ставки доходности проекта, который возникает в случае неоднократного оттока денежных средств. Примером такого неоднократного оттока являются инвестиции в недвижимость, предусматривающие приобретение в рассрочку или строительство, осуществляемое в течение нескольких лет. Методика расчета *ВСДП* предполагает реинвестирование сумм, предназначенных для вложения в инвестиционный проект в последующие годы, по ставке, равной *ВСДП*. Однако на практике это маловероятно.

Если затраты по проекту осуществляются в течение нескольких лет, то временно свободные средства, которые инвестор должен будет вложить в проект в будущем, можно инвестировать в другой второстепенный проект. Главные требования к временным инвестициям — это безопасность и ликвидность, так как вложенные средства должны быть возвращены точно в соответствии с графиком затрат по основному инвестиционному проекту.

Величина безопасной ликвидной ставки определяется путем анализа финансового рынка. В каждом конкретном случае аналитик определяет величину безопасной ликвидной ставки индивидуально, но в любом случае ее уровень относительно невысок.

Дисконтирование затрат по безопасной ликвидной ставке дает возможность рассчитать их суммарную текущую стоимость, величина которой позволяет более объективно оценить уровень доходности инвестиционного проекта.

При расчете модифицированной ставки доходности:

- 1) определяется величина безопасной ликвидной ставки доходности;
- 2) затраты по проекту, распределенные по годам инвестирования, дисконтируются по безопасной, ликвидной ставке;
- 3) составляется модифицированный денежный поток;
- 4) рассчитывается МСД аналогично расчету внутренней ставки доходности, но на основе модифицированного денежного потока.

Пример. Рассмотрим порядок расчета МСД. Имеется проект «Венера», затраты на который составляют 750, 750, поток доходов по годам: 400, 500, 700, 600 (ден. ед.).

Средства, предназначенные для вложения в проект во втором году, могут быть помещены на один год в безопасный проект, например, в государственные ценные бумаги. Если они обеспечивают доход 4% годовых, то инвестор в первый год должен вложить:

750 ден. ед. — в основной проект;

$750 \cdot 1,04 = 780$ ден. ед. — в государственные ценные бумаги.

Таким образом, суммарные инвестиции составят 1471 ден. ед.

Дальнейший расчет осуществляется так же, как расчет внутренней ставки доходности проекта, — методом интерполяции. Денежный поток в модифицированном виде представлен в таблице 6.

Таблица 6 - Модификация денежного потока по безопасной ликвидной ставке

Поток	Период					
	0	1	2	3	4	5
Денежный, из бизнес-плана	(750)	(750)	400	500	700	600
Модифицированный денежный МСД= 11,8%	(1471)	0	400	500	700	600

6. Ставка доходности финансового менеджмента

Улучшение методов оценки привлекательности инвестиционных проектов затрагивает проблему использования инвестором доходов, получаемых от реализации проектов. Эти средства будут инвестированы в различные новые проекты, исходя из финансовых возможностей и политики инвестора. Допустимый уровень риска по таким проектам может быть выше, чем при вложении временно свободных средств, предназначенных для основного проекта. Кроме того, возможны диверсификация инвестиций и, следовательно, множественность ставок доходности вложений. Финансовый менеджер, определяющий финансовую политику на

стадии получения доходов от основного проекта, рассчитывает среднюю, или «круговую», ставку доходности будущих инвестиций.

При расчете ставки доходности финансового менеджмента (СДФМ):

- 1) определяется безопасная ликвидная ставка доходности;
- 2) рассчитывается сумма затрат по инвестиционному проекту, продисконтированных по безопасной ликвидной ставке;
- 3) определяется «круговая» ставка доходности;
- 4) рассчитывается суммарная будущая стоимость доходов от анализируемого инвестиционного проекта, накопленных по «круговой» ставке доходности;
- 5) составляется модифицированный денежный поток;
- 6) рассчитывается ставка доходности финансового менеджмента аналогично расчету *ВСДП* на основе модифицированного денежного потока (п. 5).

Пример. Вычислим *СДФМ* для проекта «Венера». Текущая стоимость затрат по проекту составляет 1471 (см. предыдущий параграф). Определим будущую стоимость доходов от проекта «Венера», если «круговая» ставка доходности равна 8%:

$$400[FV]3\% = 400 \cdot 1,2597 = 504;$$

$$500[FV]2^{8*} = 500 \cdot 1,1664 = 583;$$

$$700[FV]1^{8\%} = 700 \cdot 1,08 = 756;$$

$$600[FV]0^{8\%} = 600 \cdot 1,0 = 600;$$

$$\text{Сумма} = 2443 \text{ (рис. 4).}$$

Таблица 7 Модифицированный денежный поток по проекту «Венера»

Поток	Период					
	0	1	2	3	4	5
Денежный, из бизнес-плана	(750)	(750)	400	500	700	600
Модифицированный денежный СДФМ = 10,7%	1471	0	0	0	0	2443

Расчет внутренней ставки доходности проекта (таблица 7) будет осуществляться для денежного потока, модифицированного по безопасной ликвидационной ставке (применяемой к затратам) и по «круговой» ставке доходности (применяемой к потоку доходов).

Выводы

Оценка инвестиционной привлекательности проектов предполагает сравнение расходов и доходов по проекту с учетом фактора времени.

Ставка дисконтирования, применяемая для расчета стоимости доходов, зависит от степени риска оцениваемого проекта.

Оценщик может использовать шесть показателей, отражающих различные стороны экономической эффективности проекта. Окончательное решение об инвестиционной привлекательности может быть принято только на основе интегральной информации, получаемой при использовании всей системы показателей.

Период (срок) окупаемости проекта информирует о временном периоде, необходимом для возврата вложенных средств, но не учитывает динамику доходов в последующий период.

Чистая текущая стоимость доходов отражает реальный прирост активов от реализации оцениваемого проекта. Однако показатель существенно зависит от применяемой ставки дисконтирования и не учитывает величины затрат по проекту.

Ставка доходности (коэффициент рентабельности) проекта отражает величину чистого приведенного дохода, получаемую на единицу затрат по проекту. Показатель зависит от применяемой ставки дисконтирования, т.е. испытывает субъективное влияние.

Внутренняя ставка доходности проекта отражает «запас прочности» проекта, так как по экономическому содержанию это ставка дисконтирования, уравнивающая приведенные доходы с расходами по проекту.

Недостатком метода является гипотетическое предположение о реинвестировании по внутренней ставке доходности, что на практике невозможно. Кроме того, если в течение анализируемого периода достаточно крупные затраты возникают несколько раз, показатель имеет множественное решение.

Модифицированная ставка доходности рассчитывается по проектам, предполагающим распределение затрат по годам. Поэтому свободные средства, предназначенные для вложения в основной проект в последующие периоды, можно временно инвестировать в другие проекты, отвечающие условиям безопасности и ликвидности.

Поскольку второстепенные проекты обеспечивают некоторый доход, потребность в инвестициях в начальный период будет уменьшена исходя из уровня безопасной ликвидной ставки дисконтирования.

Ставка доходности финансового менеджмента предполагает, что доходы, получаемые от проекта, могут быть инвестированы в несколько проектов, имеющих разный уровень доходности.

Аналитик определяет среднюю, или «круговую», ставку доходности и на ее основе рассчитывает величину накоплений к моменту возникновения последней суммы доходов. Для корректировки потока затрат и потока доходов используются различные ставки, максимально приближенные к действительности.

Рекомендуемые источники

1. Регионы России. М.: ИИЦ «Статистика России».
2. Российский статистический ежегодник. М.: ИИЦ. «Статистика»
3. Социально-экономическое положение регионов Российской Федерации. М.: ИИЦ. «Статистика России».

Основная литература

№ 1-3

Дополнительная литература

№ 4-7

Контрольные вопросы для самопроверки

1. Что представляет собой инвестиционный проект?
2. Что такое абсолютная эффективность капитальных вложений?
3. Что такое сравнительная экономическая эффективность?
4. Что такое дисконтирование стоимости?
5. Может ли внутренняя доходность инвестиционного проекта быть ниже ставки дисконта?
6. Может ли внутренняя норма доходности показывать общий абсолютный результат инвестиционного проекта?
7. Что такое период окупаемости инвестиционного проекта?

Практическое занятие 8

Признаки, причины и пути сглаживания асимметрии регионов РФ

Цель работы: научиться составлять план по рискам и резюме

Задание:

1. Признаки и показатели социально-экономической асимметрии в Российской Федерации.
2. Причины региональной дифференциации в развитии России и ее углубления в условиях жизни и предпринимательства в период реформ.
3. Возможные пути сглаживания асимметрии и условия их реализации.

Порядок выполнения:

Форма проведения: индивидуальные и фронтальные опросы, дискуссии, обсуждение, аргументация собственной точки зрения.

Форма отчетности: Письменный отчет не предусмотрен

Задания для самостоятельной работы: Изучить рекомендуемые источники

Рекомендации по выполнению заданий и подготовке к практическому занятию

В ходе изучения данной темы и выполнения практических заданий следует обратить особое внимание на характеристику правовой, экономической, бюджетной и социальной асимметрии РФ, представленной на примере Сибирского федерального округа, а также состав информации, характеризующий различные аспекты развития субъекта РФ, представленный в статистических сборниках, наряду с комплексными показателями социально-экономического развития территории. Обобщающим показателем достигнутого регионом уровня экономического развития в мировой практике принят валовой региональный продукт (ВРП) в расчете на душу населения.

Одним из признаков асимметричности России как федеративного государства является сильная дифференциация субъектов Федерации по величине ВРП на одного жителя. В последнее десятилетие в качестве универсального сопоставимого показателя для анализа социально-экономического положения в странах и регионах, как комплексная характеристика экономических и социальных условий жизни людей, используется также индекс развития человеческого потенциала (ИРЧП).

При анализе этих и других показателей обучающиеся должны понимать причины роста региональных различий в экономике России и Сибири, а также возможные варианты смягчения асимметрии.

На основе данных табл. 1 рассчитайте разрыв между наименьшим и наибольшим показателями среднедушевого ВРП по субъектам РФ в рамках страны в целом и в разрезе федеральных округов. Охарактеризуйте его изменение в динамике за 9 лет. Проранжируйте регионы по показателю среднедушевого ВРП в 2016 г. Сравните полученный рейтинг с рейтингом регионов по ИРЧП. Проанализируйте данные табл. 1, при необходимости произведите дополнительные расчеты.

Таблица 1 Некоторые показатели социально-экономического развития регионов Сибирского федерального округа в 2016 г.

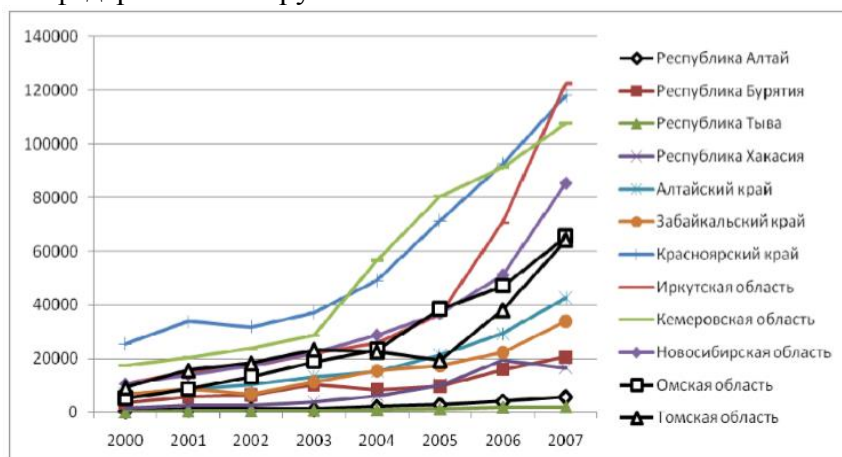


Рис. 1. Объем инвестиций в основной капитал в регионах Сибирского федерального округа, млн руб.

Таблица 1 Объем инвестиций в основной капитал, млн руб., (значение показателя за год)

	2000	2001	2002	2003	2004	2005	2006	2007
Республика Алтай	615	1 130	1 290	1 186,5	2 149,0	2 914,3	4 080,3	5 756,2
Республика Бурятия	3 477	5 747	6 444	10 115,7	8 402,5	9 605,7	15 927,8	20 634,2
Республика Тыва	282	582	652	828	990,7	1 293,5	1 974,7	2 116
Республика Хакасия	1 812	2 646	2 749	4 080,2	6 283,6	10 327,7	19 516,1	16 662,8
Алтайский край	6 731	8 420	10 213	13 365,1	15 306,3	21 343,9	29 284,8	42 680,5
Забайкальский край	6 810	8 766	6 905	11 452,6	15 660,0	17 402,2	22 420,7	34 024,2
Красноярский край	25 457	33 758	31 759	37 199,3	49 089,2	71 387,5	92 587,4	1 18002
Иркутская область	10 814	15 234	17 313	22 122,6	26 013,9	36 675,2	70 671,5	122 445,2
Кемеровская область	17 380	20 427	23 697	28 547,8	56 525,0	80 314,9	91 032,3	107 587,0
Новосибирская область	10 805	14 151	17 455	22 401,8	28 901,6	36 828,5	51 176,0	85 229,1
Омская область	5 160	8 625	13 333	18 931,6	23 436,8	38 611,0	47 039,2	65 440,2
Томская область	9 304	15 632	18 298	23 382,6	22 640,7	19 400,7	38 010,6	64 082,3

На основе данных из табл. 1 и графика на рис. 1 охарактеризуйте динамику развития регионов.

Выделите наиболее перспективные, стабильные и отсталые.

Можно ли говорить о дальнейшем увеличении асимметрии при сохранении темпов развития регионов?

Пользуясь картой на рис. 8, определите пять наименее развитых регионов. Объясните причину их отставания. Сделайте предположения о путях сглаживания диспропорций в их социально-экономическом развитии. Оцените возможности объединения депрессивных регионов с благополучными.

На основе анализа Федеративного договора от 31 марта 1992 г. укажите признаки возникновения диспропорции федеративного устройства РФ.

На развитие какого типа асимметрии этот документ повлиял в большей степени, на какие оказал косвенное воздействие?

Приведите аргументы в поддержку своей точки зрения, зафиксировав их в тетради.

На основе данных, представленных в табл. 2, и приведенного примера расчета ИРЧП, составьте рейтинг регионов России по ИРЧП, рассчитав соответствующие недостающие значения.

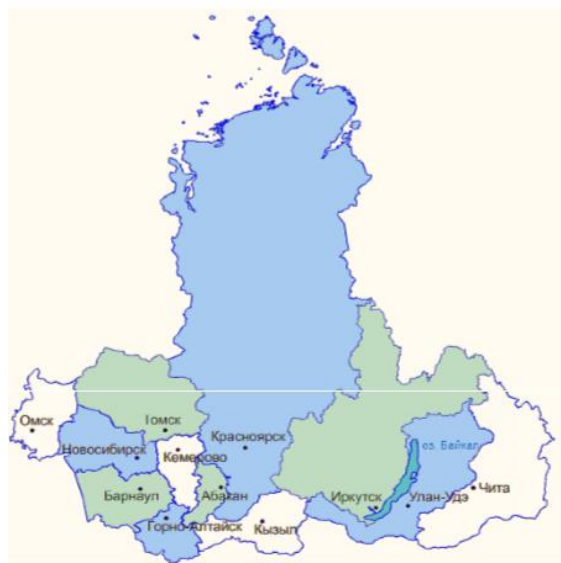


Рис. 2. Карта Сибирского федерального округа

Методическое пояснение.

Индекс развития человеческого потенциала (ИРЧП) разработан для сравнения стран и публикуется в ежегодных Докладах Программы развития ООН с 1990 г.

Содержательный смысл показателя таков: чем он ближе к единице, тем выше возможности для реализации человеческого потенциала благодаря росту образования, долголетия и дохода. В начале 1990-х гг. группой экспертов Программы развития ООН была разработана новая концепция развития человеческого потенциала (human development).

Она возникла как противовес традиционному пониманию развития как количественного роста материальных благ и услуг. В концепции во главу угла ставится не способность к производительному труду (т. е. экономическая ценность индивида), а само развитие человека через расширение возможностей выбора благодаря росту продолжительности жизни, образования и дохода.

Человеческое развитие рассматривается как цель и критерий общественного прогресса, а не средство для экономического роста.

Преимущество концепции — в выделении базовых критериев социального развития (долголетие, образование, доход), пригодных для количественных сопоставлений. Индекс развития человеческого потенциала также отражает контрасты регионального развития.

Рекомендуемые источники

1. Регионы России. М.: ИИЦ «Статистика России».
2. Российский статистический ежегодник. М.: ИИЦ. «Статистика»
3. Социально-экономическое положение регионов Российской Федерации. М.: ИИЦ, «Статистика России».

Основная литература

№ 1-7

Дополнительная литература

№ 4,6,7

Контрольные вопросы для самопроверки

1. Анализ каких типов асимметрии можно провести, полагаясь на указанную информацию?
2. Можно ли говорить о корреляции показателей, характеризующих уровень асимметрии данных типов?
3. Есть ли взаимосвязь между статусом субъекта РФ и его экономическим и социальным благополучием?
4. Помогает ли статус «республика» эффективно решать проблемы социального и экономического развития? Обоснуйте свои выводы.
5. Что понимается под экономической, социальной, бюджетной и правовой асимметрией Российской Федерации?
6. Каковы основные причины социально-экономической асимметрии Российской Федерации?
7. Какими данными можно проиллюстрировать экономическую, социальную, бюджетную и правовую асимметрию?
8. Какие показатели являются интегральными при характеристике асимметрии и почему?
9. Какие существуют возможные пути смягчения (устранения) асимметрии Российской Федерации?

10. ПЕРЕЧЕНЬ ИНФОРМАЦИОННЫХ ТЕХНОЛОГИЙ, ИСПОЛЬЗУЕМЫХ ПРИ ОСУЩЕСТВЛЕНИИ ОБРАЗОВАТЕЛЬНОГО ПРОЦЕССА ПО ДИСЦИПЛИНЕ

1. ОС Windows 7 Professional.
2. Microsoft Imagine Premium.
3. Антивирусное программное обеспечение Kaspersky Security.
4. Microsoft Office 2007 Russian Academic OPEN No Level.
5. Консультант Плюс. Правовая информационная система.

11. ОПИСАНИЕ МАТЕРИАЛЬНО-ТЕХНИЧЕСКОЙ БАЗЫ, НЕОБХОДИМОЙ ДЛЯ ОСУЩЕСТВЛЕНИЯ ОБРАЗОВАТЕЛЬНОГО ПРОЦЕССА ПО ДИСЦИПЛИНЕ

<i>Вид занятия</i>	<i>Наименование аудитории</i>	<i>Перечень основного оборудования</i>	<i>№ Лк, ПЗ</i>
1	2	3	4
Лк	лекционная аудитория (мультимедийный класс)	Маркерная доска Интерактивная доска SMART Board X885ix со встроенным проектором UX 60 1ПК: Intel(R) Core(TM) i5-2500CPU @ 3.30GHz, 4ГБ	№ 1-6
ПЗ	мультимедийный (дисплейный) класс	Интерактивная доска SMART Board X885i со встроенным XGA проектором UX60; 26-ПК: CPU AMD Athlon (tm) 64x2 Dual Core Processor 5000+ 2,59 ГГц, 2 Гб ОЗУ; Мониторы Samsung E1920NR; Плоттер: HIE DMP-161; Сканер: EPSON GT1500; Акустическая система Jb-118	№ 1-6
СР	ЧЗ1	Оборудование 10-ПК i5-2500/Н67/4Gb(монитор TFT19 Samsung); принтер HP LaserJet P2055D	-

**ФОНД ОЦЕНОЧНЫХ СРЕДСТВ ДЛЯ ПРОВЕДЕНИЯ
ПРОМЕЖУТОЧНОЙ АТТЕСТАЦИИ ОБУЧАЮЩИХСЯ ПО ДИСЦИПЛИНЕ**

1. Описание фонда оценочных средств (паспорт)

№ Компетенции	Элемент компетенции	Раздел	ФОС
ОК-3	-способность использовать основы экономических знаний в различных сферах жизнедеятельности	1. Теоретические основы регионализации экономики	Вопросы к зачету № 1.1- 1.2
		2. Экономика региона как единый хозяйственный комплекс	Вопросы к зачету № 2.1 - 2.7
		3. Современная специализация регионов России: состояние и перспективы трансформации	Вопросы зачету № 3.1 - 3.2
		4. Инвестиционно-строительный комплекс	Вопросы к зачету №4.1- 4.6
ПК-21	- знание основ ценообразования и сметного нормирования в строительстве и жилищно-коммунальном хозяйстве, способность разрабатывать меры по повышению технической и экономической эффективности работы строительных организаций и организаций жилищно-коммунального хозяйства;	5. Теоретические основы регионализации экономики	Вопросы к зачету № 1.1- 1.2
		6. Экономика региона как единый хозяйственный комплекс	Вопросы к зачету № 2.1 - 2.7
		7. Современная специализация регионов России: состояние и перспективы трансформации	Вопросы к зачету № 3.1 - 3.2
		8. Инвестиционно-строительный комплекс	Вопросы зачету №4.1- 4.6
ПК-22	- способность к разработке мероприятий повышения инвестиционной привлекательности объектов строительства и жилищно-коммунального хозяйства	1. Теоретические основы регионализации экономики	Вопросы к зачету №1.1- 1.2
		2. Экономика региона как единый хозяйственный комплекс	Вопросы к зачету № 2.1 - 2.7
		3. Современная специализация регионов России: состояние и перспективы трансформации	Вопросы зачету № 3.1 -3.2
		4. Инвестиционно-строительный комплекс	Вопросы к зачету № 4.1- 4.6

2. Вопросы к зачету

№ п/п	Компетенции		ВОПРОСЫ К ЗАЧЕТУ	№ и наименование раздела
	Код	Определение		
1	2	3	4	5
1.	ОК-3	-способность использовать основы экономических знаний в различных сферах	1.1 Общие условия территориальной организации хозяйства страны. 1.2 Факторы территориальной организации хозяйства страны. 2.1. Понятие и структура хозяйственного комплекса региона.	1. Теоретические основы регионализации экономики 2. Экономика региона как

ПК-21	жизнедеятельности	2.2 Экономический потенциал хозяйства региона	единый хозяйственный комплекс
		2.3 Экономическое ядро региона	
ПК-22	-знание основ ценообразования и сметного нормирования в строительстве и жилищно-коммунальном хозяйстве, способность разрабатывать меры по повышению технической и экономической эффективности работы строительных организаций и организаций жилищно-коммунально	2.4 Отраслевая структура региона .	3. Современная специализация регионов России: состояние и перспективы трансформации
		2.5 Новые тенденции в межрегиональных и международных связях	
ПК-22	- способность к разработке мероприятий повышения инвестиционной привлекательности объектов строительства и жилищно-коммунального хозяйства	2.6 Проблемы и основные направления развития региона	4. Инвестиционно-строительный комплекс
		2.7 Составляющие экономического потенциал хозяйства региона	
ПК-22		3.1. Общая характеристика Сибирского федерального округа	
		3.2. Экономика региона Сибирского федерального округа.	
ПК-22		4.1. Инвестиции и их структура.	
		4.2 Инвестиционная политика.	
ПК-22		4.3 Методология разработки инвестиционной стратегии.	
		4.4 Источники инвестиций в условиях ограниченных финансовых ресурсов.	
ПК-22		4.5 Разработка инвестиционных предпринимательских проектов.	
		4.6 Оценка привлекательности инвестиционных проектов.	

3. Описание показателей и критериев оценивания компетенций

Показатели	Оценка	Критерии
Знать: ОК-3: -способы использования основ экономических знаний в различных сферах жизнедеятельности; ПК-21: - основы ценообразования и сметного нормирования в строительстве и жилищно-коммунальном хозяйстве, способы разработки мер по повышению технической и экономической эффективности работы строительных организаций и организаций жилищно-коммунального хозяйства;	зачтено	В ходе собеседования студент продемонстрировал достаточные знания основ экономических знаний в различных сферах жизнедеятельности, основ ценообразования и сметного нормирования в строительстве и жилищно-коммунальном хозяйстве, Знает способы разработки мер по повышению технической и экономической эффективности работы строительных организаций и организаций жилищно-коммунального хозяйства. Способен самостоятельно применять способы разработки мероприятий повышения инвестиционной привлекательности объектов строительства

<p><i>ПК-22:</i> – способы разработки мероприятий повышения инвестиционной привлекательности объектов строительства и жилищно-коммунального хозяйства;</p>		и жилищно-коммунального хозяйства
<p>Уметь: ОК-3: - использовать основы экономических знаний в различных сферах жизнедеятельности; ПК-21: - знать основы ценообразования и сметного нормирования в строительстве и жилищно-коммунальном хозяйстве, разрабатывать меры по повышению технической и экономической эффективности работы строительных организаций и организаций жилищно-коммунального хозяйства; <i>ПК-2:</i> - разрабатывать мероприятия повышения инвестиционной привлекательности объектов строительства и жилищно-коммунального хозяйства Владеть: ОК-3: - способами использования основ экономических знаний в различных сферах жизнедеятельности ПК-21: - основами ценообразования и сметного нормирования в строительстве и жилищно-коммунальном хозяйстве, способностью разрабатывать меры по повышению технической и экономической эффективности работы строительных организаций и организаций жилищно-коммунального хозяйства;- ПК-22: - способами разработки мероприятий повышения инвестиционной привлекательности объектов строительства и жилищно-коммунального хозяйства</p>	Не зачтено	В ходе собеседования студент продемонстрировал отсутствие знаний основ экономических знаний в различных сферах жизнедеятельности и основы ценообразования и сметного нормирования в строительстве и жилищно-коммунальном хозяйстве. Не знает способы разработки мер по повышению технической и экономической эффективности работы строительных организаций и организаций жилищно-коммунального хозяйства. Не способен самостоятельно применять способы разработки мероприятий повышения инвестиционной привлекательности объектов строительства и жилищно-коммунального хозяйства

4. Методические материалы, определяющие процедуры оценивания знаний, умений, навыков и опыта деятельности

Дисциплина Б1.В.ДВ.14.02 Инвестиционные проблемы северных регионов направлена на ознакомление с основами экономических знаний в различных сферах жизнедеятельности, на умение составлять отчеты по выполненным работам. Целью изучения дисциплины является освоение теоретических основ инвестирования экономики региона; понимание его сущности, а также изучение структуры и содержания проблем северных регионов; анализ

инвестиций регионов.

Изучение дисциплины Б1.В.ДВ.14.02 Инвестиционные проблемы северных регионов предусматривает:

- Лекции;
- Практические работы;
- Зачет;
- Самостоятельную работу.

В ходе освоения раздела 1 " Теоретические основы регионализации экономики " студенты должны уяснить основные понятия и термины курса. Познакомиться с общими условиями территориальной организации хозяйства страны.

Раздел 2 " Экономика региона как единый хозяйственный комплекс " направлен на изучение понятия и структуры хозяйственного комплекса региона и экономического потенциала хозяйства региона

В ходе изучения раздела 3 " Современная специализация регионов России: состояние и перспективы трансформации " студентом приобретаются знания об экономике региона Сибирского федерального округа.

В ходе освоения раздела 4 " Инвестиционно-строительный комплекс " формирует знания об инвестициях и их структуре. Также раскрывает понятия инвестиционной политики, инвестиционной стратегии и инвестиционных предпринимательских проектов.

Овладение ключевыми понятиями курса является основой для глубокого понимания практики инвестирования регионов во всех ее проявлениях и рассматривает умение определять цели, стратегию деятельности региона, разрабатывать план действий на перспективу, определять сумму инвестиций для достижения поставленных целей и оценивать эффективность инвестиционных затрат в проект.

При подготовке к экзамену рекомендуется особое внимание уделить вопросам структуры и функций инвестиций; требованиям, выдвигаемым к разработке инвестиционных проектов ; на экономические показатели региона в целом.

В процессе проведения практических работ происходит закрепление знаний, полученных в процессе лекций, формирование умений и навыков практической реализации поставленных экономических задач.

Самостоятельную работу необходимо начинать с теоретического освоения ключевых понятий курса, проработки методических указаний по выполнению практических работ и подготовке докладов.

В процессе консультации с преподавателем обучающийся должен обозначить вопросы, термины, материалы, которые вызывают у него особые трудности.

Работа с литературой является важнейшим элементом в получении знаний по дисциплине. Прежде всего, необходимо воспользоваться списком рекомендуемой литературы по данной дисциплине. Дополнительные сведения по изучаемым темам можно найти в периодической печати и глобальной сети Интернет, например, в системе дистанционного обучения (<http://ilogos.brstu.ru>).

По данной дисциплине предусмотрено проведение аудиторных занятий (в виде лекций и практических работ) в сочетании с внеаудиторной работой.

В процессе подготовки к зачету, обучающиеся обращаются к пройденному учебному материалу. При этом они не только закрепляют полученные знания, но и получают новые. Подготовка к зачету включает в себя три этапа:

- самостоятельная работа в течение семестра;
- непосредственная подготовка в дни, предшествующие зачёту, по темам курса с выяснением вызвавших наибольшие трудности вопросов на консультации;
- подготовка ответа на вопросы экзамена.

Литература для подготовки к зачету рекомендуется преподавателем, либо можно воспользоваться системой дистанционного обучения (<http://ilogos.brstu.ru>). Для полноты учебной информации рекомендуется использовать не менее двух источников.

Основным источником подготовки к зачету является конспект лекций, где учебный материал дается в систематизированном виде, основные положения его детализируются,

подкрепляются современными фактами и информацией, которые в силу новизны не вошли в опубликованные печатные источники. В ходе подготовки к зачету студентам необходимо обращать внимание не столько на уровень запоминания, сколько на глубину понимания излагаемых проблем.

Зачет проводится по вопросам, охватывающим весь пройденный материал. По окончании ответа преподаватель может задать студенту дополнительные и уточняющие вопросы. На подготовку ответа по зачету студенту дается 30 минут. Положительным также будет стремление студента изложить различные точки зрения на рассматриваемую проблему. Результаты зачета объявляются обучающемуся после окончания ответа в день сдачи.

АННОТАЦИЯ
рабочей программы дисциплины
Инвестиционные проблемы Северных регионов

1. Цель и задачи дисциплины

Целью изучения дисциплины является:

- ознакомление с действующим законодательством по экономическим вопросам, связанным с функционированием хозяйствующих субъектов на товарных рынках и по вопросам инвестиционной деятельности, обобщение достижения мировой и отечественной науки и практики управления инновационными процессами, умение принимать управленческие решения в области организации и финансирования инвестиций на микро и макроуровнях.
- развитие у обучающихся стремления к саморазвитию, к расширению кругозора по вопросам инвестирования в строительстве.
- воспитание осознания социальной значимости своей профессии и необходимости осуществления профессиональной деятельности на основе моральных и правовых норм.

Задачей изучения дисциплины является:

- рассмотрение студентами методологических основ исследования реальных экономических процессов, закономерностей развития экономики регионов, путей наиболее полного использования их производственного, интеллектуального, организационного потенциалов. Объектами исследования являются регионы.

2. Структура дисциплины

- 2.1 Распределение трудоемкости по отдельным видам учебных занятий, включая самостоятельную работу: Лекции – 6 ч; Практические занятия – 6 ч.; Самостоятельная работа – 56 ч.

Общая трудоемкость дисциплины составляет 72 часа, 2 зачетные единицы.

2.2 Основные разделы дисциплины:

- 1 Теоретические основы регионализации экономики
- 2 Экономика региона как единый хозяйственный комплекс
- 3 Современная специализация регионов России: состояние и перспективы трансформации
- 4 Инвестиционно-строительный комплекс

3. Планируемые результаты обучения (перечень компетенций)

Процесс изучения дисциплины направлен на формирование следующей компетенции:

- ОК-3 - способность использовать основы экономических знаний в различных сферах жизнедеятельности;
- ПК-21 - знание основ ценообразования и сметного нормирования в строительстве и жилищно-коммунальном хозяйстве, способность разрабатывать меры по повышению технической и экономической эффективности работы строительных организаций и организаций жилищно-коммунального хозяйства;
- ПК-22 - способность к разработке мероприятий повышения инвестиционной привлекательности объектов строительства и жилищно-коммунального хозяйства

4. Вид промежуточной аттестации: зачет

*Протокол о дополнениях и изменениях в рабочей программе
на 2017 - 2018 учебный год*

1. В рабочую программу по дисциплине вносятся следующие дополнения:

2. В рабочую программу по дисциплине вносятся следующие изменения:

Протокол заседания кафедры № _____ от «___» _____ 20 ____ г.,
(разработчик)

Заведующий кафедрой _____
(подпись)

(Ф.И.О.)

**ФОНД ОЦЕНОЧНЫХ СРЕДСТВ ДЛЯ ТЕКУЩЕГО
КОНТРОЛЯ УСПЕВАЕМОСТИ ПО ДИСЦИПЛИНЕ**

1. Описание фонда оценочных средств (паспорт)

№ Компетенции	Элемент компетенции	Раздел	ФОС
ОК-3	-способность использовать основы экономических знаний в различных сферах жизнедеятельности	1. Теоретические основы регионализации экономики	Вопросы к зачёту
		2. Экономика региона как единый хозяйственный комплекс	Вопросы к зачёту
		3. Современная специализация регионов России: состояние и перспективы трансформации	Вопросы к зачёту
		4. Инвестиционно-строительный комплекс	Вопросы к зачёту
ПК-21	-знание основ ценообразования и сметного нормирования в строительстве и жилищно-коммунальном хозяйстве, способность разрабатывать меры по повышению технической и экономической эффективности работы строительных организаций и организаций жилищно-коммунального хозяйства;	5. Теоретические основы регионализации экономики	Вопросы к зачёту
		6. Экономика региона как единый хозяйственный комплекс	Вопросы к зачёту
		7. Современная специализация регионов России: состояние и перспективы трансформации	Вопросы к зачёту
		8. Инвестиционно-строительный комплекс	Вопросы к зачёту
ПК-22	- способность к разработке мероприятий повышения инвестиционной привлекательности объектов строительства и жилищно-коммунального хозяйства	1. Теоретические основы регионализации экономики	Вопросы к зачёту
		2. Экономика региона как единый хозяйственный комплекс	Вопросы к зачёту
		3. Современная специализация регионов России: состояние и перспективы трансформации	Вопросы к зачёту
		4. Инвестиционно-строительный комплекс	Вопросы к зачёту

2. Описание показателей и критериев оценивания компетенций

Показатели	Оценка	Критерии
Знать: ОК-3: -способы использования основ экономических знаний в различных сферах жизнедеятельности; ПК-21: - основы ценообразования и сметного нормирования в строительстве и жилищно-коммунальном хозяйстве, способы разработки мер по повышению технической и экономической	зачтено	В ходе собеседования студент продемонстрировал достаточные знания основ экономических знаний в различных сферах жизнедеятельности, основ ценообразования и сметного нормирования в строительстве и жилищно-коммунальном хозяйстве, Знает способы разработки мер по повышению технической и экономической эффективности работы строительных организаций и организаций жилищно-коммунального хозяйства. Способен само-

<p>эффективности работы строительных организаций и организаций жилищно-коммунального хозяйства; <i>ПК-22:</i></p>		<p>стоятельно применять способы разработки мероприятий повышения инвестиционной привлекательности объектов строительства и жилищно-коммунального хозяйства</p>
<p>- способы разработки мероприятий повышения инвестиционной привлекательности объектов строительства и жилищно-коммунального хозяйства; Уметь: ОК-3: - использовать основы экономических знаний в различных сферах жизнедеятельности; ПК-21: - знать основы ценообразования и сметного нормирования в строительстве и жилищно-коммунальном хозяйстве, разрабатывать меры по повышению технической и экономической эффективности работы строительных организаций и организаций жилищно-коммунального хозяйства; <i>ПК-2:</i> - разрабатывать мероприятия повышения инвестиционной привлекательности объектов строительства и жилищно-коммунального хозяйства Владеть: ОК-3: - способами использования основ экономических знаний в различных сферах жизнедеятельности ПК-21: - основами ценообразования и сметного нормирования в строительстве и жилищно-коммунальном хозяйстве, способностью разрабатывать меры по повышению технической и экономической эффективности работы строительных организаций и организаций жилищно-коммунального хозяйства;- ПК-22: - способами разработки мероприятий повышения инвестиционной привлекательности объектов строительства и жилищно-коммунального хозяйства</p>	<p>Не зачтено</p>	<p>В ходе собеседования студент продемонстрировал отсутствие знаний основ экономических знаний в различных сферах жизнедеятельности и основы ценообразования и сметного нормирования в строительстве и жилищно-коммунальном хозяйстве. Не знает способы разработки мер по повышению технической и экономической эффективности работы строительных организаций и организаций жилищно-коммунального хозяйства. Не способен самостоятельно применять способы разработки мероприятий повышения инвестиционной привлекательности объектов строительства и жилищно-коммунального хозяйства</p>

Программа составлена в соответствии с федеральным государственным образовательным стандартом высшего образования по направлению подготовки 08.03.01 Строительство от «12» марта 2015 г. № 201

для набора 2015 года: и учебным планом ФГБОУ ВПО «БрГУ» для заочной формы обучения от «01» октября 2015 г. № 587

для набора 2016 года: и учебным планом ФГБОУ ВО «БрГУ» для заочной формы обучения от «06» июня 2016 г. № 429

для набора 2017 года: и учебным планом ФГБОУ ВО «БрГУ» для заочной формы обучения от «06» марта 2017 г. № 125

для набора 2018 года и учебным планом ФГБОУ ВО «БрГУ» для заочной формы обучения от «12» марта 2018 г. № 130

Программу составил:

Волкова Ольга Евгеньевна к.т.н., доцент _____

Рабочая программа рассмотрена и утверждена на заседании кафедры СКИТС от «17» декабря 2018 г., протокол № 6 .

Заведующий кафедрой СКИТС _____ Коваленко Г.В.

СОГЛАСОВАНО:

Заведующий выпускающей кафедрой СКИТС _____ Коваленко Г.В.

Директор библиотеки _____ Сотник Т.Ф.

Рабочая программа одобрена методической комиссией ИСФ от «20» декабря 2018 г., протокол № 4.

Председатель методической комиссии факультета _____ Перетолчина Л.В.

СОГЛАСОВАНО:

Начальник учебно-методического управления _____ Нежевец Г.П.

Регистрационный № _____